

INDUSTRIE WERT

VERSTEIGERUNG AUCTION SALE

(NUR FÜR GEWERBETREIBENDE MIT GEWERBEANMELDUNG)

Dienstag, 26. Oktober 2010, ab 10:00 Uhr
Tuesday, 26th October 2010, 10 a.m.



Namens und im Auftrag unserer Auftraggeber versteigern wir meistbietend aus diversen Insolvenzverfahren lagernd auf dem Bauplatz der ehemaligen Firma

For and in order of the instructors we will auction storing on the area of

Bolius & Manderla
Abbruch- und Entschuttungs GmbH
Am Kleinfurst 33, D – 40627 Düsseldorf

Versteigerungsort:
Spangerstraße 36, D – 40599 Düsseldorf

Namens und im Auftrag unserer Auftraggeber versteigern wir meistbietend aus diversen Insolvenzverfahren lagernd auf dem Bauplatz der ehemaligen Firma

For and in order of the instructors we will auction storing on the area of

Bolius & Manderla

Abbruch- und Entschuttungs GmbH

Am Kleinfurst 33, D – 40627 Düsseldorf

Versteigerungsort:

Spangerstraße 36, D – 40599 Düsseldorf

Dienstag, 26. Oktober 2010, ab 10:00 Uhr

Tuesday, 26th October 2010, 10 a.m.

BESICHTIGUNG / VIEWING

Samstag, 23. Oktober 2010 von 09.00 bis 14.00 Uhr, Montag, den 25. Oktober 2010 von 09.00 bis 17.00 Uhr und am Versteigerungstag, Dienstag, den 26. Oktober 2010 von 08.00 bis 09.45 Uhr sowie nach vorheriger Vereinbarung auf dem Bauplatz der Firma Bolius & Manderla GmbH, Am Kleinfurst 33, 40627 Düsseldorf sowie der Versteigerungshalle, Spangerstr. 36, 40599 Düsseldorf.

Saturday, 23rd October 2010, 9 a.m. to 2 p.m., Monday, 25th May 2010, 9 a.m. to 5 p.m and on the days of auction Tuesday, 26th October 2010, 8 a.m. to 09.45 a.m. as well as after prior arrangement on the area of Bolius & Manderla GmbH, Am Kleinfurst 33, 40627 Düsseldorf and the auction sale area, Spangerstr. 36, 40599 Düsseldorf.

ZAHLUNG / PAYMENT

Zahlung am Versteigerungstag, bar oder mit bankbestätigtem Verrechnungsscheck. **Fahrzeuge nur gegen Barzahlung. EU-Kunden werden gebeten, ihre bestätigte Umsatzsteuer-Id-Nr. und eine Kopie des Personalausweises vorzulegen. Ansonsten wird genau wie bei Nicht EU-Kunden ein Sicherheitsbetrag in Höhe von 19 % erhoben, der nach Erhalt der Ausfuhrdokumente zurückerstattet wird.**

*Payment has to be made on the day of auction, cash or by cheque with bank confirmation. Vehicles will only be sold against cash payment. **Customers from the EU, please leave their sales tax number and a copy of the passport at the auction office. If the parties to the contract of sale are not resident in EU Member States, they have to pay a 19% security fee, which will reimbursed as soon as properly stamped original export documents have been received.***

ABHOLUNG / COLLECTION

Im Anschluss an die Versteigerung, sonst **Mittwoch, den 27. Oktober 2010 bis Freitag, 29. Oktober 2010**, von 09.00 bis 17.00 Uhr, Freitag von 09.00 bis 14.30 Uhr. **Dieser Termin ist unbedingt einzuhalten!**

Wednesday, 27th October 2010 until Friday, 29th October 2010, 9 a.m. to 5 p.m., Friday from 9 a.m. to 2.30 p.m.

This date is to be kept absolutely.

EINLÖSEBESTÄTIGUNG CHEQUE CONFIRMATION

für sofortige Abholung for immediate collection

Die unterzeichnende Bank bestätigt unter Verzicht auf bankübliche Vorbehalte, den nachstehend bezeichneten Scheck zu Gunsten der Firma **IndustrieWert GmbH** bis zu einem Betrag von

*The signing bank confirmed through renouncement of reservations usual in banking to redeem the following designated cheque to favour of the company **IndustrieWert GmbH** up to an amount of*

EUR

in Worten

bei Vorlage innerhalb gesetzlicher Fristen einzulösen.

on presentation within legal time limit.

Bank/Sparkasse

Bank

Scheck-Nr.

Cheque no.

Kontoinhaber

Account holder

Ort, Datum

Place, Date

Unterschrift, Stempel der Bank/Sparkasse *Signature, Stamp of Bank*

BLZ

Sort Code

Konto-Nr.

Account no.

Unterschrift Kontoinhaber

Signature of account holder

Diese Scheckbestätigung ist nur gültig für die Versteigerung am 26. Oktober 2010 in 40627 Düsseldorf.

This cheque confirmation is only valid for the auction on 26th October 2010 in 40627 Düsseldorf.



- 1 **Tischbohrmaschine**
Fabrikat KRENN, Typ TORPEDO TB 20/12 E, Bohrleistung 20 mm, Hub 80 mm, Tischgröße 250 x 250 mm
- 2 **Schubladenschrank**
6 Züge, Holz, mit Bestand an Spiralbohrern
- 3 **Doppelschleifbock**
Schleifscheibendurchmesser bis 200 mm, mit Sichtschutz und Handauflage
- 4 **Stahlschrank**
2 Züge, mit Bestand an Elektromaterial, Handwerkzeug, Ersatzteilen usw.
- 5 **Kernbohrmaschine**
mit Ständer und 5 Bohrkronen, bis Durchm. 250 mm
- 6 **Posten Baustellenstrahler**
ca. 2 Stk.
- 7 **Elektro-Abbruchhammer**
Fabrikat POWER PLUS, im Kasten
- 8 **Elektro-Vibrationsschleifer**
Fabrikat HITACHI
- 9 **Elektro-Heißluftfön**
Fabrikat STEINEL, Typ HL 1502
- 10 **Elektro-Heißluftfön**
Fabrikat BLACK & DECKER, Typ HF 950
- 11 **Elektro-Schlagschrauber**
Fabrikat MAKITA
- 12 **Blechknabber**
Fabrikat MAKITA
- 13 **Elektro-Winkelschleifer**
Fabrikat BOSCH, Typ GWS 14
- 14 **Pendelhubstichsäge**
Fabrikat BOSCH, Typ GST 60 P
- 15 **Elektro-Bohrhammer**
Fabrikat MAKITA, im Kasten
- 16 **Blindnietzange**
im Kasten
- 17 **Posten Wasserwaagen**
ca. 5 Stk.
- 18 **Baustellenlaser**
Fabrikat WILD, im Kasten, mit Stativ
- 19 **Elektro-Fingerschleifer**
Fabrikat MAKITA
- 20 **Elektro-Winkelschleifer**
Fabrikat BOSCH, Typ GWS 14
- 21 **Elektro-Handbohrmaschine**
Fabrikat SKILL
- 22 **Akkuschrauber**
Fabrikat BOSCH, mit Ladegerät, im Kasten
- 23 **Akkuschrauber**
Fabrikat ALPHA -TOOLS, mit Ladegerät, im Kasten
- 24 **Elektro-Winkelschleifer**
Fabrikat MILWAUKEE, Typ HEAVY CUT
- 25 **Elektro-Winkelschleifer**
Fabrikat SKILL
- 26 **Elektro-Winkelschleifer**
Fabrikat MAKITA
- 27 **Posten pneumatische Anpressvorrichtungen**
ca. 2 Stk.
- 28 **Posten Handwerkzeug**
bestehend aus Zangen, Scheren, Feilen, Sägen, Inbusschlüssen, Schleifscheiben usw.
- 29 **Elektro-Abbruchhammer**
Fabrikat MAKITA
- 30 **Stromverteiler**
Fabrikat HEDL
- 31 **Motor-Kettensäge**
Fabrikat STIHL, Schwertlänge 300 mm
- 32 **Elektro-Kettensäge**
Fabrikat BOSCH, Typ GKE 35 BCE
- 33 **Kettenzug**
Fabrikat GEDI, Tragkraft 750 kg
- 34 **Posten Winkelschraubstöcke**
ca. 2 Stk.
- 35 **Posten Federzüge**
ca. 2 Stk.
- 36 **Posten Rohrschneider**
ca. 2 Stk.
- 37 **Elektro-Abbruchhammer**
Fabrikat KANGO, Typ 950 X
- 38 **Elektro-Abbruchhammer**
Fabrikat KANGO, Typ 900 X
- 39 **Elektro-Abbruchhammer**
Fabrikat KANGO, Typ 900 X
- 40 **Stromerzeuger**
reparaturbedürftig
- 41 **Posten Handwerkzeug**
- 42 **Werkzeugkiste**
mit Inhalt
- 43 **Posten Handwerkzeug**
- 44 **Posten Handwerkzeug**
- 45 **Säge-Ketten-Schleifmaschine**
Fabrikat STIHL, mit Ersatzketten, ca. 20 Stk.
- 46 **Posten Kabeltrommeln**
ca. 4 Stk.
- 47 **Posten Kabeltrommeln**
ca. 4 Stk.
- 48 **Posten Bohrmaschinenständer**
ca. 2 Stk.
- 49 **Posten Schraubstöcke**
ca. 2 Stk., bis Backenbreite 80 mm
- 50 **Rollschiebeschrank**
mit Inhalt
- 51 **Stahlregal**
5 Auflagen, mit Bestand an Batterieladegeräten, Meßgeräten usw.
- 52 **Fallsicherung**
im Kasten
- 53 **Entfernungsmesser**
- 54 **Posten Baustellenlampen**
ca. 6 Stk.
- 55 **Posten hydraulische Wagenheber**
ca. 2 Stk.
- 56 **Teleskop-Schubladenschrank**
6 Züge, mit Inhalt
- 57 **Posten Schutzhelme**
ca. 8 Stk.
- 58 **Posten Vorschlaghämmer**
ca. 5 Stk.
- 59 **Schutzgasschweißgerät**
Fabrikat EINHELL, Typ SGA 175 TURBO, bis 175 Ampere
- 60 **Schutzgasschweißgerät**
Fabrikat MESSER GRIESHEIM, Typ VARIO MIG 400-RV, bis 400 Ampere, mit Drahtvorschub, Fabrikat MESSER GRIESHEIM, Typ DVB-RV, fahrbar
- 61 **Schweißzubehör**
Fabrikat REHM
- 62 **Schweißumformer**
Fabrikat BARTH & POHL
- 63 **Werkbank**
Stahl, 3 Züge, mit Inhalt an Schweißzubehör und Elektroden, Schraubstock, Backenbreite 160 mm sowie 1 Handhebelschere, Fabrikat MUBEA, Messerlänge 150 mm
- 64 **Posten Seitenschneider**
ca. 3 Stk.
- 65 **Posten Fallsicherungen**
ca. 2 Stk.
- 66 **Posten Baustrahler**
ca. 4 Stk.
- 67 **Manuelle Ölpumpe**
- 68 **Posten Wasserspritzen, Armaturen und C-Schläuche**
in Alu-Kiste
- 69 **Industriestaubsauger**
Fabrikat WAP
- 70 **Wandregal**
5 Auflagen, mit Bestand an Handwerkzeug, Maschinenersatzteilen, Schrauben, Muttern usw.
- 71 **Wasserpumpe**
Fabrikat BBK, Typ TS 05-5, mit Schlauchanschluß, Nennförderhöhe ca. 50 mtr.
- 72 **Wasserpumpe**
Fabrikat BBK, Typ TS 05-5, mit Schlauchanschluß, Nennförderhöhe ca. 50 mtr.
- 73 **Wasserpumpe**
Fabrikat ZIEGLER, Typ TS 2-5,
- 74 **Schweißumformer**
Fabrikat LORCH, bis 200 Ampere
- 75 **Wandregal**
mit Bestand an Stecknüssen, großen Maulschlüsseln, Elektrokabeln, Wasserschläuchen, Armaturen, Handwerkzeug usw.
- 76 **Schubkarre**
gummibereift
- 77 **Alu-Stehleiter**
Fabrikat HAILO
- 78 **Workmate**
Fabrikat BLACK & DECKER
- 79 **Putzlappenbehälter**
Holz
- 80 **Heizradiator**
- 81 **Industriestaubsauger**
Fabrikat CMI
- 82 **Staubsauger**
Fabrikat KÄRCHER, Typ TBS 32 E
- 83 **Industriestaubsauger**
Fabrikat KÄRCHER
- 84 **Industriestaubsauger**
Fabrikat BOSCH, Typ PAS 12-27
- 85 **Stahlregal**
Größe ca. 3000 x 2500 mm, mit Bestand an Bauleuchten, Planen, Schläuchen, Schutzhelmen, Bremskeilen, Stielen, Schaufeln, Meßplatten usw.
- 86 **Posten Büromöbel**
bestehend aus Schreibtisch, 2 Ablagetischen, Rollschiebeschrank, Sideboard, Aktenschrank, 2 offenen Regalen, Etagentransportwagen, Pinwand, Magnetwand und 1 Posten Stühle, ca. 5 Stk.
- 87 **PC**
3,5-Zoll-Laufwerk, CD-Rom-Laufwerk, 17"-TFT-Monitor, Tastatur und Mouse
- 88 **PC**
3,5-Zoll-Laufwerk, CD-Rom-Laufwerk, 17"-TFT-Monitor, Tastatur und Mouse
- 89 **Unterbrechungsfreie Stromversorgung**
Fabrikat APC, Typ SMART UPS 750
- 90 **Server**
3,5"-Laufwerk, CD-Rom-Laufwerk, Bandsicherungslaufwerk, 15"-Monitor, Tastatur, mit elektrischer Schreibmaschine, Fabrikat TWEN, Typ T-110
- 91 **Multifunktionsgerät**
Fabrikat BROTHER, Typ MFC 8440, zum Faxen, Kopieren und Scannen
- 92 **Posten Computerzubehör**
bestehend aus 1 Tintenstrahldrucker, Fabrikat HEWLETT PACKARD, Typ DESK JET 880 C, Posten Printserver, Verteiler usw.
- 93 **Baustellenstrahler**
mit Ständer
- 94-99 **frei**
- 100 **Minikettenbagger**
Fabrikat KOMATSU, Typ PC 30-7, Baujahr 1997, Seriennummer F 18450, 19,7 KW, Einsatzgewicht 3,8 to, mit Schildabstützung, Grabenschaufel, Arbeitsbreite 1200 mm, abgel. Betriebsstd. ca. 4500
- 101 **Grabenschaufel**
Arbeitsbreite 1200 mm
- 102 **Hydraulischer Abbruchhammer**
- 103 **Hydraulischer Abbruchhammer**
Fabrikat ZEPPELIN, Typ MS 03, Modell 142222
- 104 **Tieflöffel**
Arbeitsbreite 250 mm
- 105 **Tieflöffel**
Arbeitsbreite 250 mm
- 106 **Tieflöffel**
Arbeitsbreite 550 mm
- 107 **Tieflöffel**
Arbeitsbreite 550 mm
- 108 **Hydraulischer 2-Schalengreifer**
Arbeitsbreite 400 mm

- 109 **Hydraulischer 2-Schalengreifer**
Arbeitsbreite 800 mm
- 110 **Hydraulischer 2-Schalengreifer**
Fabrikat ATLAS, Typ E 32, Arbeitsbreite 580 mm, zulässiger Druck 300 bar, Gewicht ca. 230 kg
- 111 **Hydraulische Grabenschaufel**
Arbeitsbreite 2000 mm
- 112 **Hydraulische Grabenschaufel**
Arbeitsbreite 2000 mm
- 113 **Sortierschaufel**
Fabrikat ZEPPELIN, Typ CW 40, 1 cbm, Arbeitsbreite 1400 mm
- 114 **Tieföffel**
Arbeitsbreite 1400 mm
- 115 **Hydraulischer 2-Schalengreifer**
Arbeitsbreite 450 mm
- 116 **Hydraulische 2-Schalen-Sortierschaufel**
Fabrikat THUMM, Arbeitsbreite ca. 1000 mm
- 117 **Kompaktlader**
Fabrikat CASE, Typ 1840, Baujahr 1996, 38 KW, Einsatzgewicht 2700 kg, mit Ladeschaufel, Arbeitsbreite 1500 mm, abgel. Betriebsstd. ca. 1306
- 118 **LKW**
Fabrikat MERCEDES BENZ, Typ 814 EZ 08/92, Fahrz-Ident.-Nr.: WDB67404215811999, zul. Ges.Gewicht 7.490 kg, mit hydraulischem 3-Seitenkipper, Fabrikat MEILLER, zwillingsbereift, abgel. km-Stand: ca. 145.000, TÜV 02/11
- 119 **Transporter**
Fabrikat MERCEDES BENZ, Typ 811 D EZ 12/89, Fahrz.-Ident.-Nr.: WDB6071421P033533, Diesel, 85 kW, Hubraum 3-944 ccm, zul. Ges.-Gewicht 7.490 kg, Doppelkabiner, Pritsche, 3-Seitenkipper, Fabrikat MEILLER, zwillingsbereift
- 120 **Radlader**
Fabrikat KRAMER ALLRAD, Typ 418, Baujahr 2000, Seriennummer 311660584, abgel. Betriebsstd. ca. 2000, mit Ladegabel
- 121 **Ladeschaufel**
Arbeitsbreite 1700 mm
- 122 **Kompressor**
Fabrikat IRMER & ELZE, Typ 73, Baujahr 1989, Seriennummer 730475, zul. Gesamtgewicht 1350 kg, abgel. Betriebsstd. ca. 4615, 14 bar
- 123 **Tieföffel**
Arbeitsbreite 760 mm
- 124 **Tieföffel**
Arbeitsbreite 1000 mm
- 125 **Tandem-Vibrationswalze**
Fabrikat BOMAG, Arbeitsbreite 750 mm, handgeführt, mit Hatz-Diesel Motor
- 126 **Werkzeugkiste**
mit Inhalt
- 127 **Doppelschleifbock**
Schleifscheibendurchmesser 200 mm
- 128 **Pneumatischer Schlagschrauber**
- 129 **Gehrungssäge**
- 130 **Elektro-Poliermaschine**
Fabrikat EINHELL, Typ APM 241
- 131 **Elektro-Poliermaschine**
Fabrikat EINHELL, Typ MPM 500
- 132 **Kombinierte Schleifmaschine**
Fabrikat DWT, Typ DS 200 BS
- 133 **Elektro-Bohrmaschine**
Typ SBM 60
- 134 **Posten Handwerkzeug**
- 135 **Posten Handwerkzeug**
- 136 **Tauchpumpe**
- 137 **Posten hydraulische Wagenheber**
ca. 4 Stk.
- 138 **Tauchpumpe**
Fabrikat EINHELL, Typ ESP 500, Förderleistung 17.500 Liter/Std.
- 139 **Gasheizgebläse**
- 140 **Posten Feuerlöscher**
ca. 6 Stk.
- 141 **Werkstattwagen**
Fabrikat ETOP, mit Inhalt an Handwerkzeug
- 142 **Werkstattwagen**
Fabrikat WÜRTH, 4 Züge, mit Inhalt
- 143 **Posten Fettpressen**
ca. 2 Stk.
- 144 **Posten Arbeitsschutzkleidung**
ca. 2 Koffer
- 145 **Werkstattwagen**
6 Züge, mit Bestand an Handwerkzeug
- 146 **Posten Stehleitern**
bestehend aus 1 Alu-Leiter, Fabrikat HALLO und 1 Holzleiter
- 147 **Naß-/Trockensauger**
Fabrikat WAP, Typ TURBO
- 148 **Posten Feuerlöscher**
ca. 8 Stk.
- 149 **Posten LKW-Ersatzteile**
- 150 **Kleinkompressor**
Fabrikat METABO, Typ BASIC 300, 10 bar, mit Kessel, Inhalt 50 Liter
- 151 **Kapp- und Gehrungssäge**
Typ MKS 315, Seriennummer 83676, mit Rollenzuführung, Größe ca. 2000 x 400 mm, Gerad- und Gehrungsschnitt, Anschlag, mechanische Klemmung
- 152 **Kunststoffbandgeber**
mit Zange, fahrbar
- 153 **Posten Auflageböcke**
höhenverstellbar, ca. 3 Stk.
- 154 **Posten Feuerlöscher**
ca. 11 Stk.
- 155 **Transportwagen**
Aluminium, fahrbar, 4-türig
- 156 **Posten Aluschienen und Kunststoffgleiter**
- 157 **Regal**
Holz, 2 Auflagen, mit Bestand an Handwerkzeug, Baggerzähnen, Schrauben, Ersatzteilen, Zubehör usw.
- 158 **Posten Abbruchhämmer**
ca. 5 Stk.
- 159 **Posten Abbruchhämmer**
ca. 5 Stk.
- 160 **Posten Abbruchhämmer**
ca. 5 Stk.
- 161 **Etagentransportwagen**
mit Bestand an Kunststoff- und Metallkanistern, Meßplatten, Rohrzangen usw.
- 162 **Gabelhubwagen**
Fabrikat WAGNER, Typ HP 22, Tragkraft ca. 2 to
- 163 **Elektrogebläse**
- 164 **Schraubstock**
Backenbreite 150 mm
- 165 **Amboß**
- 166 **Elektroseilzug**
Fabrikat TPS, Tragkraft 125 kg, mit Flurbedienung
- 167 **Stromerzeuger**
Fabrikat BOSCH, Typ BWSA 2
- 168 **Gabelhubwagen**
Fabrikat PFAFF, Tragkraft 2 to
- 169 **Rüttelplatte**
Fabrikat AMANN, Typ AVP 1240, Baujahr 2004, Seriennummer 119680, Einsatzgewicht 75 kg, 2,9 KW, Arbeitsbreite 400 mm
- 170 **Fugenschneider**
Fabrikat CLIPPER, Typ C 99 P310, Baujahr 2007, Seriennummer 7030017
- 171 **Fugenschneider**
Fabrikat CLIPPER, Typ CSB-1, Baujahr 2005, Seriennummer 5090582, mit HATZ-Dieselmotor
- 172 **Posten Stampfer**
Fabrikat WACKER, Typ BS 600
- 173 **Benzinstampfer**
Fabrikat BOXER, Typ HS 60-4, Baujahr 2006, Seriennummer 582140088, Einsatzgewicht 58 kg
- 174 **Elektro-Rohrschneidemaschine**
Fabrikat GEORG FISCHER, Typ RA 18, Seriennummer 420539, mit mechanischer Klemmung, auf Untertisch, Stahl/Holz
- 175 **Fugenschneider**
Fabrikat EIGENBAU
- 176 **Kompressor**
mit Druckkessel, Fabrikat BOGE, Inhalt 80 Liter, Bauj.1985, fahrbar
- 177 **Benzinstampfer**
reparaturbedürftig
- 178 **Stromerzeuger**
Fabrikat HERKULES, Typ HSZMF, reparaturbedürftig
- 179 **Sackkarre**
gummibereift
- 180 **Posten Sackkarren**
gummibereift, ca. 5 Stk.
- 181 **Flaschentransportwagen**
gummibereift
- 182 **Baustellenkreissäge**
- 183 **Baustromverteiler**
Fabrikat BOSECKER
- 184 **Posten Langmaterialtransportwagen**
ca. 2 Stk.
- 185 **Posten Leitern**
bestehend aus 4 Holzleitern und 1 Alu-Leiter
- 186 **Posten Alu-Stehleitern**
ca. 3 Stk.
- 187 **Posten Alu-Auszehleitern**
bis 8 m, ca. 2 Stk.
- 188 **Hochdruckreiniger**
Fabrikat KÄRCHER, Typ HDS 895, mit Lanze
- 189 **Hochdruckreiniger**
Fabrikat KÄRCHER, Typ HDS 760, ohne Lanze
- 190 **Fugenschneider**
Typ TCC 5, reparaturbedürftig
- 191 **Baustellenstrahler**
mit Ständer
- 192 **Posten defekte Elektro-Handmaschinen**
ca. 4 Stk.
- 193 **Schrägaufzug**
Fabrikat STEINWEG, Typ TOPLIFT, Baujahr 1991, Tragkraft max. 175 kg, mit Flurbedienung und 2 Seilwinden
- 194 **Elektroseilwinde**
Fabrikat CEDA, Tragkraft ca. 60 kg, mit Flurbedienung
- 195 **Hobelbank**
mit 2 Klemmbacken und ca. 7 Holzböcken
- 196 **Mobiles Heizgebläse**
Fabrikat EIGENBAU
- 197 **Schrägaufzug-Zubehör**
lagernd in 1 Gitterbox
- 198 **Posten Baustellenstrahler**
ca. 4 Stk., in Eurogitterbox
- 199 **Hydr. 2-Schalengreifer**
Fabrikat KINDSHOFER, Typ C 05, Arbeitsbreite 600 mm
- 200 **Hydr. 2-Schalengreifer**
Fabrikat KINDSHOFER, Typ C 05, Arbeitsbreite 500 mm
- 201 **Hydr. Grabenschaufel**
Fabrikat LEHNHOFF, Arbeitsbreite 2200 mm
- 202 **Grabenschaufel**
Arbeitsbreite 1200 mm
- 203 **Hydr. Kanalheber**
Fabrikat SGS, Arbeitsbreite 950 mm
- 204 **2 Kabelwinden**
Tragkraft 5 to, fahrbar
- 205 **Lichtmast**
Fabrikat GENIE, Typ SUPERLIFT, Höhe ca. 6 m, fahrbar
- 206 **Pkw-Anhänger**
Fabrikat HUMBAUR, Typ L 158, Fahrzeug-Ident.-Nr. WHD35301560366974, Nutzlast 3,5 to, 2 Achsen, mit Auffahrrampe
- 207 **Minikettenbagger**
Fabrikat YANMAR, Typ VEO 25, Baujahr 2006, Seriennummer CG1A608703, Einsatzgewicht 2770 kg, 15,2 kW, Schildabstützung, Arbeitsbreite 1450 mm, abgel. Betriebsstd. ca. 1118
- 208 **Minikettenbagger**
Fabrikat YANMAR, Typ B 18 EX, Baujahr 2002, Seriennummer BM21A29893, Einsatzgewicht 1800 kg, Schildabstützung, Tieföffel, Arbeitsbreite 400 mm, abgel. Betriebsstd. ca. 1982

250



275



300



259



288



120



351

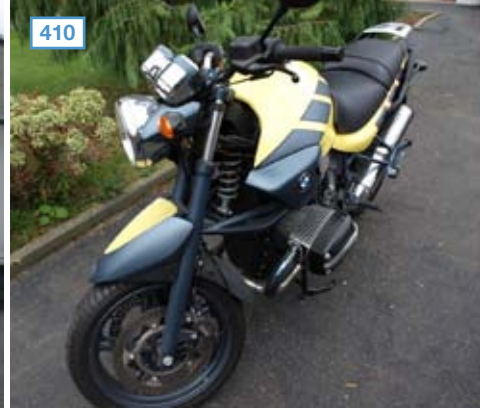


255



- 209 **Fugenschneider**
Fabrikat NORTON CLIPPER, Typ C 99 P 13, Baujahr 2006
- 210 **Rüttelplatte**
Fabrikat WACKER, Typ DPU 6055, Arbeitsbreite 700 mm
- 211 **Grabenwalze**
Fabrikat RAMAX, Arbeitsbreite 850 mm, mit Hatz-Diesel Motor
- 212 **Rüttelplatte**
Fabrikat WACKER, Typ DPU 6055, Baujahr 1997, Arbeitsbreite 650 mm
- 213 **Rüttelplatte**
Fabrikat WACKER, Typ DPU 6055, Arbeitsbreite 680 mm
- 214 **Hydr. 2-Schalengreifer**
Fabrikat HGT, Arbeitsbreite 600 mm, mit Adapterplatte
- 215 **Rüttelplatte**
Fabrikat AMMANN, Typ AVP 2220, Baujahr 2006, Seriennummer 136875, mit Hatz-Diesel, Einsatzgewicht 124 kg, Arbeitsbreite 480 mm
- 216 **Rüttelplatte**
Fabrikat AMMANN, Typ AVP 3520, Baujahr 2006, Seriennummer 136887, mit Hatz-Diesel Motor, Einsatzgewicht 264 kg, Arbeitsbreite 500 mm
- 217 **frei**
- 218 **Rüttelplatte**
Fabrikat AMMANN, Typ AVH 7010, Baujahr 2006, Seriennummer 139327, 10,1 kW, Einsatzgewicht 692 kg, mit Hatz-Diesel, Arbeitsbreite 650 mm
- 219 **Rüttelplatte**
Fabrikat BOMAG, Typ 7516 D-3, mit Hatz-Diesel, Arbeitsbreite 650 mm
- 220 **Rüttelplatte**
Fabrikat WEBER, Typ TC 62 SE, Seriennummer 493856, mit Hatz-Diesel, Einsatzgewicht 460 kg, Arbeitsbreite 600 mm
- 221 **Kehrvorsatz**
Fabrikat BEMA, hydr., Arbeitsbreite 1800 mm
- 222 **Hydr. Holzgreifer**
Fabrikat LSB, Typ W 130 EVO, Baujahr 2004, Seriennummer 422062502100, 2,1 cbm, Arbeitsbreite 2400 mm, mit Anhängervorrichtung
- 223 **Ladeschaufel**
Fabrikat KRAMER, Typ 880, Arbeitsbreite 2200 mm, 1,5 cbm
- 224 **Lichtmastverlängerung**
7-teilig, verzinkt
- 225 **Plasmaschweißgerät**
Fabrikat CEM, Typ PL 5 S PLASMAPOWER, Seriennummer C897354, fahrbar
- 226 **Schutzgasschweißgerät**
Fabrikat KEMPPPI, Typ RA 405, bis 405 Ampere, mit Drahtvorschub KEMPPPI, Typ LISA-15, fahrbar
- 227 **Coca-Cola-Kühlschrank**
- 228 **Posten Dreibeine**
verzinkt, ca. 15 Stk., mit Köpfen
- 229 **Absetzmulde**
mit Inhalt an Restglas
- 230 **Container**
mit Inhalt an Mischmüll
- 231 **Absetzmulde**
geschlossen, 13,8 cbm, mit Inhalt an Mischmüll
- 232 **Absetzmulde**
Baujahr 1995, 13,8 cbm, zul. Ges.Gew. 12,9 to, mit Inhalt an alten Fenstern
- 233 **Absetzmulde**
Baujahr 1996, 13,8 cbm, zul. Ges.Gew. 12,9 to, mit Inhalt an Bauschutt
- 234 **Absetzmulde**
10,5 cbm, zul. Ges.Gew. 10 to, mit Inhalt an Bauschutt
- 235 **Absetzmulde**
10,5 cbm, zul. Ges.Gew. 10 to, mit Inhalt an Bauschutt
- 236 **Absetzmulde**
10,5 cbm, zul. Ges.Gew. 10 to, mit Inhalt an Mischmüll
- 237 **Absetzmulde**
13,8 cbm, zul. Ges.Gew. 12 to, mit Inhalt an Mischmüll
- 238 **Absetzmulde**
13,8 cbm, zul. Ges.Gew. 12 to, mit Inhalt an Bauschutt
- 239 **Absetzmulde**
13,8 cbm, zul. Ges.Gew. 12 to, mit Inhalt an Mischmüll
- 240 **Absetzmulde**
13,8 cbm, zul. Ges.Gew. 12 to, mit Inhalt an Mischmüll
- 241 **Absetzmulde**
13,8 cbm, zul. Ges.Gew. 12 to, mit Inhalt an Mischmüll
- 242 **Container**
22 cbm, mit Inhalt an Mischmüll
- 243 **Container**
35 cbm, mit Inhalt an Mischmüll
- 244 **Container**
35 cbm, mit Inhalt an Mischmüll
- 245 **Container**
35 cbm, mit Inhalt an Mischmüll
- 246 **Container**
ca. 30 cbm, mit Inhalt an Mischmüll
- 247 **Absetzmulde**
13 cbm, mit Inhalt an Mischmüll
- 248 **Absetzmulde**
13 cbm, mit Inhalt an Bauschutt
- 249 **Container**
21 cbm, mit Inhalt an Mischmüll
- 250 **Kettenbagger**
Fabrikat KOMATSU, Typ PC 210 LC-8, Baujahr 2008, Seriennummer KMTP-C180P55K52144, 110 kW, abgel. Betriebsstd. ca. 2314
- 251 **Hebebühne**
Fabrikat GENIE, Typ TZ 50, Baujahr 2006, Seriennummer TZ5006-494, Personenkorbelastung bis 181 kg, mit 4-Punkt-Abstützung und Antrieb
- 252 **Posten Bauzaunfelder**
ca. 10 Stk., verzinkt
- 253 **Posten Bauzaunfelder**
ca. 20 Stk., verzinkt
- 254 **2 Betonbomben**
- 255 **Teleskop-Stapler**
Fabrikat MERLO, Typ ROTO 33.16 KS, Baujahr 2004, Seriennummer B3356163, 74,9 kW, mit 4-Punkt-Abstützung, Ladegabel, abgel. Betriebsstd. ca. 3020, Ausladung ca. 13,5 m, max. Hubhöhe 15,81 m, max. Gewicht 15 to, Tragkraft 3,3 to
- 256 **Grabenschaufel**
Arbeitsbreite 2200 mm
- 257 **Transportmulde**
Arbeitsbreite 2500 mm
- 258 **Transportmulde**
Arbeitsbreite 1000 mm
- 259 **Mobil-Bagger**
Fabrikat O & K, Typ MH CITY, Baujahr 2005, Seriennummer 544031, 82 kW, zul. Ges.Gew. 16 to, mit Schildabstützung, abgel. Betriebsstd. ca. 13200
- 260 **Posten Schubkarren**
gummibereift, ca. 10 Stk.
- 261 **Baumstumpffräse**
Fabrikat VERMEER, Typ SC 252, Baujahr 2004, Seriennummer 1VRN071FX41008317,
- 262 **Posten Schnellbaugerüst**
verzinkt, mit Ständern und Verstrebungen, fahrbar
- 263 **Schrägaufzug**
Fabrikat STEINWEG, bis ca. 24 m Höhe
- 264 **Streuvorsatz**
Fabrikat WIEDEMANN, Typ COMBI-SPREAD 5000, Baujahr 2004, Seriennummer 5002KD1014
- 265 **Posten Bautüren**
Holz/Metall/Glas, ca. 20 Stk.
- 266 **Aluauziehleiter**
ca. 10 m
- 267 **Industriestaubsauger**
Fabrikat BOSCH, Typ PAS 11-25
- 268 **Mähvorrichtung**
Fabrikat KUBOTA, Typ RCK 54-22 BX-EC, Baujahr 2005, Seriennummer 13453
- 269 **Baustellengerüst**
ca. 300-teilig, verzinkt
- 270 **Posten Aluleitern**
ca. 3 Stk.
- 271 **Aluauziehleiter**
Fabrikat ZARGES, ca. 10 m
- 272 **Stahlregal**
5 Auflagen, mit Bestand an Meißeln
- 273 **Benzinstampfer**
Fabrikat WACKER, Typ DS 60 Y, Seriennummer 556201451, 2,7 PS, Einsatzgewicht 67 kg
- 274 **Schlegelmähvorsatz**
Fabrikat AGRITEC, Typ GS 30-120 AD, Baujahr 2004, Seriennummer 042052/G
- 275 **Mobil-Bagger**
Fabrikat FIAT KOBELCO, Typ E 175 W EVOLUTION/169 WT, Baujahr 2004, Seriennummer ZEF169WTN4LB00519, 112 kW, 18 to, Schildabstützung, Grabenschaufel, Arbeitsbreite 2000 mm, abgel. Betriebsstd. ca. 5062
- 276 **Brecheranlage**
Fabrikat PSP, Typ DCD 630, Baujahr 1995, Hakenlift / Backenbrecher, Größe ca. 630 x 500 mm, mit Magnetabscheider, Fabr. Master Magnets Limited, Fabr.-Nr.: M7226
- 277 **Stromerzeuger**
Fabrikat ATLAS COPCO, Typ QAS 18, Seriennummer YA3-606315-00236504
- 278 **Stromerzeuger**
Fabrikat RAZER, Typ KDE 28 STA 3, Seriennummer D/N10043002, 20 kW
- 279 **Betonpulverisierer**
Fabrikat VERACHTERT, Typ VT 40
- 280 **Baustellentankanlage**
Fabrikat BAUER, Typ MW 80, Seriennummer 31HAAY0104D
- 281 **Splittstreuer**
- 282 **Abbruch- und Sortiergreifer**
Fabrikat VERACHTERT, Arbeitsbreite 900 mm, drehbar
- 283 **Grabenwalze**
Fabrikat RAMMAX, Typ 1402, Baujahr 1985, Seriennummer 2947
- 284 **Grabenwalze**
Fabrikat RAMMAX, Typ 1402, Baujahr 1989, Seriennummer 6772
- 285 **Grabenwalze**
Fabrikat RAMMAX, Typ 1402, Baujahr 1989, Seriennummer 7061
- 286 **Grabenwalze**
Fabrikat BOMAG, Typ BW 65 T, Baujahr 1994, Seriennummer 101720021178
- 287 **Grabenwalze**
Fabrikat BOMAG, Typ BW 65 T, Baujahr 1994, Seriennummer 101720020636
- 288 **Kettenbagger**
Fabrikat VOLVO, Baujahr 1994, Seriennummer E2230BV04548, Einsatzgewicht 25 to, 122 kW, mit Hammerverrohrung und Volvo-Schnellwechsler
- 289 **Benzinstampfer**
Fabrikat POWER PAC, Typ PPS 50, Seriennummer 060505016, Einsatzgewicht 50 kg
- 290 **Posten Wasserpumpen**
ca. 3 Stk.
- 291 **Grabenwalze**
Fabrikat WACKER, Typ WDH 68-110, Baujahr 1991, Seriennummer 685103611
- 292 **Ortungsgesetz**
Fabrikat RADIODETECTION, Typ RD 300, Seriennummer RA32546, für Bodenraketen
- 293 **Tiefelöffel**
Arbeitsbreite 1000 mm
- 294 **Tiefelöffel**
Arbeitsbreite 300 mm
- 295 **2 Tiefelöffel**
Arbeitsbreite 350 mm
- 296 **2 Tiefelöffel**
Arbeitsbreite 350 mm

- 297 **Posten Tieflöffel**
Arbeitsbreite 260 mm, ca. 3 Stk.
- 298 **Posten Benzinmotore**
ca. 3 Stk.
- 299 **Arbeitsbühne**
Fabrikat SKYJACK, Typ SJ 7027, Baujahr 1996, Seriennummer 30513, Höhe ca. 9 m, fahrbar
- 300 **Mobilbagger**
Fabrikat KOMATSU, Typ PW 170 ES-6K, Baujahr 2000, Seriennummer K32108, zul. Ges.-Gewicht: 18,8 t, hydr. 2-Punkt-Abstützung, abgel. Betriebsstd.: ca. 11.590
- 301 **Benzinstampfer**
Fabrikat AMMANN, Typ ABS 68,
- 302 **Benzinstampfer**
Fabrikat BOMAG, Typ BT 60, Einsatzgewicht 60 kg
- 303 **Benzinstampfer**
Fabrikat BOMAG, Typ BT 60, Einsatzgewicht 60 kg
- 304 **Nivelliergerät**
mit Stativ im Kasten
- 305 **Kanalboulaser**
Fabrikat CLS, Typ ACCU BEAM 6, mit Digitalanzeige, im Kasten
- 306 **Kanalboulaser**
Fabrikat SPECTRA PHYSICS, Typ DIALGRADE, im Kasten
- 307 **Benzinschneider**
Fabrikat STIHL, Typ TS 760
- 308 **Rüttelplatte**
Fabrikat AMMANN, Baujahr 1995, mit Hatz-Diesel, Einsatzgewicht 210 kg, Arbeitsbreite 700 mm
- 309 **Notstromaggregat**
Fabrikat ENDRESS, Typ GS 100 T, 400 V, 5,5 kVA
- 310 **Notstromaggregat**
Fabrikat EINHELL, Typ STE 2500, 2 kVA
- 311 **Notstromaggregat**
Fabrikat ECS, Typ 2800 EX, 3 kVA
- 312 **Notstromaggregat**
Fabrikat EINHELL, Typ STE 2500-1, 2 kVA
- 313 **Notstromaggregat**
Fabrikat EINHELL, Typ STE 2500-1, 2 kVA
- 314 **Notstromaggregat**
Fabrikat WACKER, Typ GV2500, 2 kVA
- 315 **Fugenschneider**
Fabrikat CEDIMA, mit Honda-Benzinmotor
- 316 **Minikettenbagger**
Fabrikat PEL-JOB, Typ EB 14.4, Baujahr 1995, Seriennummer 22827561, 11,4 kW, Schildabstützung, abgel. Betriebsstd.: ca. 2062
- 317 **Rüttelplatte**
Fabrikat AMMANN, Typ AVH 8020, Baujahr 1999, Seriennummer 86823, Einsatzgewicht 705 kg, Arbeitsbreite 750 mm
- 318 **Baustellenkompressor**
Fabrikat IRMER & ELZE, Typ 1000A
- 319 **hydr. Betonpulverisierer**
- 320 **hydr. Beton-Mischschaufel**
Fabrikat MICHAELIS, Typ MS 90/16, Seriennummer 95120
- 321 **Posten Tieflöffel**
Arbeitsbreite 380 und 250 mm, ca. 2 Stk.
- 322 **Grabenschaufel**
Arbeitsbreite 1000 mm
- 323 **Rüttelplatte**
Fabrikat AMMANN, Typ AVP 2920, Hatz-Diesel, Arbeitsbreite 700 mm
- 324 **Mobilbagger**
Fabrikat YANMAR, Typ YB 401 W, Seriennummer 60727, 35 PS, Schildabstützung, Einsatzgewicht 3,8 t, abgel. Betriebsstd.: ca. 6.525
- 325 **PKW-Anhänger**
Fabrikat STEMA, Seriennummer WSEHP-0070WG005564, 1 Achse, zul. Ges.-Gewicht 700 kg, Plane und Spriegel
- 326 **PKW-Anhänger**
Fabrikat HEINEMANN, Typ Z-1325B, Seriennummer 13-01245, 1 Achse, zul. Ges.-Gewicht: 1.300 kg
- 327 **Hochdruckreiniger**
Fabrikat KÄRCHER, Typ HDS 650-4M
- 328 **Ortungsggerät**
Fabrikat RADIODETECTION, Typ RD 300, Seriennummer RA32546, für Bodenraketen
- 329 **Grabenwalze**
Fabrikat BOMAG, Typ BW 65T, Bauj. 1994, Seriennummer 101720020817
- 330-350 **frei**
- 351 **Knickgelenktraktor**
Fabrikat HANOMAG, Typ 22D, Baujahr 1992, Seriennummer 372221629, zul. Ges.Gew. 7700 kg, mit Ladeschaufel, Arbeitsbreite ca. 2000 mm, abgel. Betriebsstd. ca. 11870
- 352 **Rohrgreifer**
Fabrikat KRINGS, Typ 150-60, Baujahr 1992, Seriennummer F5032, Tragkraft 500 kg
- 353 **Rohrgreifer**
Fabrikat PROBST
- 354 **Betonmischer**
- 355 **Baustromverteiler**
verzinkt
- 356 **Posten Anschlusskästen**
ca. 3 Stk.
- 357 **Posten Anschlusskästen**
ca. 2 Stk.
- 358 **2 Baustromverteiler**
- 359 **Anschlusskasten**
Fabrikat BOSECKER
- 360 **Anschlusskasten**
Fabrikat BOSECKER
- 361 **Anschlusskasten**
Fabrikat BOSECKER
- 362 **Posten Anschlusskästen**
ca. 5 Stk.
- 363 **Baustromverteiler**
verzinkt
- 364 **Baustromverteiler**
verzinkt
- 365 **Baustromverteiler**
verzinkt
- 366 **Baustellen-Tankstelle**
Fabrikat BAUER, Typ MW 800, Baujahr 2004, Seriennummer 459, Inhalt 800 l, verzinkt, mit Schlauch und Zapfpistole
- 367 **Posten Schilderhalter und Absperrbaken**
- 368 **Posten Ablageböcke**
höhenverstellbar, ca. 5 Stk.
- 369 **Schuttrutsche**
ca. 40-teilig
- 370 **Stromerzeuger**
Fabrikat ATLAS COPCO, Typ QAS 18, Baujahr 2002, Seriennummer YA3-606315-00405968, 16,5 kVA, abgel. Betriebsstd. ca. 2446
- 371 **Lichtgiraffe**
mit Stromerzeuger, Fabr. ATLAS COPCO, Typ QAS 18, Bj. 2003, Fabr.-Nr. YA3-606315-00444009, 16,5 kVA, auf Anhänger, mit 6 Scheinwerfern, abgel. Betriebsstd. ca. 3859
- 372 **Lichtgiraffe**
mit Stromerzeuger, Fabr. ATLAS COPCO, Typ QAS 18, 6,5 kVA, auf Anhänger, mit 6 Scheinwerfern, abgel. Betriebsstd. ca. 3950
- 373 **2-Achs-Pkw-Anhänger**
Fabrikat HAPERT, Typ D 200, Baujahr 2000, Seriennummer XLHD2000000641071, zul. Ges.Gew. 2 to
- 374 **2-Achs-Pkw-Anhänger**
Fabrikat HAPERT, Typ K 2700, Seriennummer XLHK2F000006631694, zul. Ges.Gew. 2,7 to, mit eingebauten mobilen Heizsystemen zur Überbrückung von Heizungsstillständen in Einzel- oder Mehrfamilienhäusern bei Kesselmontagen oder Reparaturen
- 375 **Straßenkehrmaschine**
Fabrikat HAKO, Typ CITYMASTER 1750, Baujahr 1998, Seriennummer 116002801323, 51 kW, 2 Kehrversätze, abgel. Betriebsstd. ca. 4024
- 376 **Mannschaftscontainer**
mit Inhalt an Stahlspinden, Tischen, Stühlen usw.
- 377 **Rauminhalt**
mit Bestand an Wassersschläuchen, Kabeln, Stahlseilen, Fenstern usw.
- 378 **Mannschaftscontainer**
mit Bestand an Stahlspinden, Tischen, Stühlen usw.
- 379 **Sanitärcontainer**
- 380 **Mannschaftscontainer**
mit Inhalt
- 381 **20⁺-Container**
mit Beleuchtung und Inhalt an Neonröhren, Reifen, Wassersschläuchen, 2 Werkbänken, Stahlregal, Größe ca. 2000 x 500 mm usw.
- 382 **20⁺-Container**
mit Beleuchtung und Inhalt an Regalen, Seilen, Kabeln, Leuchten, Flanschen, Doppelschleifbock, Ersatzteilen, Maschinenzubehör, Handwerkzeug usw.
- 383 **20⁺-Container**
mit Beleuchtung und Inhalt an Hydraulikschläuchen, Kabeln, Schiebeschränken, Werkzeuge
- 384 **20⁺-Container**
mit Beleuchtung und Inhalt an Besen, Handwerkzeug, Beilen, Brechstangen, Schaufeln, Maschinenersatzteilen, Pumpen, Kanistern usw.
- 385 **20⁺-Container**
mit Beleuchtung und Inhalt an Ölauffangwanne, Ölfässern, Elektrogeräten, Kanistern usw.
- 386 **20⁺-Container**
mit Beleuchtung und Inhalt an defekten Elektrorohrhandmaschinen, Metallregalen, Reifen usw.
- 387 **Bürocontainer**
Größe ca. 6000 x 2500 mm, mit Inhalt an Metallregalen, Plastikkisten, Fahrrad, Bierzeltgarnitur, Handwerkzeug und diversen Kleinteile
- 388 **Alustehleiter**
Fabrikat ZARGES
- 389 **Alustehleiter**
Fabrikat ZARGES
- 390 **Alustehleiter**
Fabrikat ZARGES
- 391 **Posten Feuerlöscher**
ca. 13 Stk.
- 392 **Bürocontainer**
Größe ca. 8000 x 2500 mm, mit Inhalt an Schreibtischwinkelkombination, Resopal/ grau, Schreibtisch, Besprechungstisch, Rollschiebeschränk, Rollcontainer, ca. 8 Stühlen usw.
- 393 **Baustellen-Tankstelle**
Fabrikat ROTH
- 394 **Absetzcontainer**
mit Inhalt, Größe ca. 6000 x 2200 mm
- 395 **1-Achs-Bauwagen**
- 396 **Lkw**
Fabrikat MERCEDES BENZ, Typ ACTROS 2543, EZ 12/2000, Fahrzeug-Ident-Nr. WDB9502031K548188, Diesel, 315 kW, Hubraum 11946 ccm, Euro 3, 3-Achser, 1 Liftachse, Luftfederung, abgel. km-Stand ca. 831.724, Mega-Space-Ausführung, 2 Schlafplätze, mit Wechselbrücke, Plane, Spriegel
- 397 **Hebebühnenfahrzeug**
Fabrikat MERCEDES BENZ, EZ 05/1992, Fahrzeug-Ident-Nr. WDB67401215809523, Diesel, 97 kW, Hubraum 5958 ccm, abgel. km-Stand ca. 132.500, mit Hebebühnenaufbau, Fabr. WUMAG, Typ WT 170, Bj. 1992, Fabr.-Nr. 26127, max. Korblast 200 kg, mit 4 hydr. Seitenabstützungen, Hubhöhe ca. 10 m
- 398 **Lkw**
Fabrikat MERCEDES BENZ, Typ ATEGO 815, EZ 09/2003, Fahrzeug-Ident-Nr. WDB9702251K851667, Diesel, 110 kW, Hubraum 4249 ccm, Euro 3, TÜV/AU 10/2010, mit Plane und Spriegel, silber, Handschaltung, Luftfederung
- 399 **Transporter**
Fabrikat MERCEDES BENZ, Typ SPRINTER 211 CDI, EZ 06/2005, TÜV/AU 11/2011, Motorhaube und Frontstoßstange beschädigt, abgel. km-Stand ca. 42.000



- 400 **Transporter**
Fabrikat MERCEDES BENZ, Typ SPRINTER 211 CDI, EZ 05/2003, Fahrzeug-Ident-Nr. WDB9016611R522979, Diesel, 80 kW, Hubraum 2148 ccm, TÜV/AU 02/2011, abgel. km-Stand ca. 210.000, mit Werkstatteinbau
- 401 **Transporter**
Fabrikat MERCEDES BENZ, Typ SPRINTER 211 CDI, EZ 05/2004, Fahrzeug-Ident-Nr. WDB9016611R658246, Diesel, 80 kW, Hubraum 2148 ccm, TÜV/AU 04/2012, mit umfangreichem Werkstatteinbau und Bestand an Handwerkzeug, abgel. km-Stand: ca. 170.14
- 402 **Transporter**
Fabrikat MERCEDES BENZ, Typ 815 D, EZ 05/2001, Fahrzeug-Ident-Nr. WDB670231N100027, Diesel, 110 kW, Hubraum 4249 ccm, zul. Ges.Gew. 7490 kg, Kastenwagen, 2 Achsen, Ladebordwand, Fabr. MBB, Euro 3, Windabweiser, abgel. km-Stand ca. 174.623
- 403 **Pkw**
Fabrikat KIA, Typ CARNIVAL, EZ 09/2005, Fahrzeug-Ident-Nr. KNEUP751356705531, Diesel, 106 kW, Hubraum 2902 ccm, silbermetallisch, Lederausstattung grau, Klimaanlage, abgel. km-Stand ca. 145.000
- 404 **Pkw**
Fabrikat PEUGEOT, Typ 207, EZ 07/2006, Fahrzeug-Ident-Nr. VF3WCKFUC33419665, Benzin, 65 kW, Hubraum 1360 ccm, Euro 4, abgel. km-Stand ca. 97.000
- 405 **Transporter**
Fabrikat VW, Typ TRANSPORTER, Doppelkabiner, Pritsche, EZ 02/1995, Diesel, 57 kW, Hubraum 2370 ccm, Fahrzeug-Ident-Nr. WV2ZZZ70ZSH061122, abgel. km-Stand ca. 214.803
- 406 **2-Achs-Pkw-Anhänger**
Fabrikat WESTFALIA, Typ 118651 F 641, Fahrzeug-Ident-Nr. WWW1188921K441338, zul. Ges.Gew. 2000 kg, Plane, Spriegel
- 407 **Pkw**
Fabrikat OPEL, Typ KADETT E-CARAVAN, EZ 07/1990, Fahrzeug-Ident-Nr. W0L000035L2781754, Benzin, 54 kW, Hubraum 1389 ccm, abgel. km-Stand ca. 169.007, TÜV bis 02/2012
- 408 **Transporter**
Fabrikat VW, Doppelkabiner, Pritsche, EZ 01/1992, Fahrzeug-Ident-Nr. WV2ZZZ70Z-NH052756, Diesel, 57 kW, Hubraum 2370 ccm, mit Plane und Spriegel
- 409 **Lkw-Tandem-Anhänger**
Fabrikat KÖGEL, Typ ZK 18, EZ 03/2000, Fahrzeug-Ident-Nr. WK0ZK0018Y0148169, mit 3-Seiten-Kipper, zul. Ges.Gew. 18 to
- 410 **Motorrad**
Fabrikat BMW, Typ R1150R, EZ 04/02, Fahrz.-Ident.-Nr.: WB10429A32ZF27217, Benziner, 62 kW, Hubraum 1.130 ccm, gelb/schwarz, abgel. km-Stand: ca. 7.250 (Standort: Versteigerungshalle)
- 411 **LKW / Gabelstapler-Transporter**
Fabrikat MERCEDES BENZ, Typ ATEGO 1218, EZ 04/03, Fahrz.-Ident.-Nr.: WDB9702571K821204, Diesel, 130 kW, Hubraum: 4.249 ccm, Nutzlast 5.770 kg, Plane und Spriegel, Edscha-Verdeck, Seilwinde 6,5 t, Laderaum 7000 x 2500 x 2400 mm, abgel. km-Stand: ca. 350.000
- 412 **Tiefflader**
Fabrikat GOLDHOFER, Typ TU 4-2X2-31/80, Seriennummer 17991, EZ 11/90, zul. Ges.-Gewicht: 24 t, Leergewicht: 9.320 kg, Nutzlast: 14.680 kg, 4 Achsen, Grösse: 12000 x 2700 mm, mit Auffahrampen
- 413 **Tiefflader**
Fabrikat BARTHAU, Typ LHS 10000, Baujahr 2010, Fahrz.-Ident.-Nr.: WBR82324170099607, zul. Ges.-Gewicht 10 t, 2 Zentralachsen, Auffahrampen, Grösse: ca. 8800 x 2550 mm
- 414 **Motorrad (Standort: Versteigerungshalle)**
Fabrikat SUZUKI, Typ DRZ 400 SM, EZ 07/05, Fahrz.-Ident.-Nr.: JS1B8111200102865, 29 kW, Hubraum 398 ccm, Farbe: Schwarz
- 414 **Motorrad (Standort: Versteigerungshalle)**
Fabrikat: SUZUKI, Typ DRZ 400 SM, EZ 07/05, Fahrz.-Ident.-Nr.: JS1B8111200102865, 29 kW, Hubraum 398 ccm, Farbe: Schwarz
- 415 **PKW / TAXI**
Fabrikat: MERCEDES BENZ, Typ E 200 CDI, EZ 01/08, Fahrz.-Ident.-Nr.: WDB2110071B273231, Diesel, 100 kW, abgel. km-Stand: ca. 290.000, Taxameter im Rückspiegel, Navigation, Leder/schwarz, Farbe: Elfenbein, Automatik
- 416 **PKW / TAXI**
Fabrikat: MERCEDES BENZ, Typ E 200 CDI, EZ 03/08, Fahrz.-Ident.-Nr.: WDB2110071B312103, Diesel, 100 kW, Hubraum 2.148 ccm, Automatik, Leder/schwarz, Farbe: Elfenbein, abgel. km-Stand: ca. 388.000, Navigation, Taxameter im Rückspiegel, Rückspiegel rechts gesplittert
- 417 **PKW / TAXI**
Fabrikat: MERCEDES BENZ, Typ E 200 CDI, EZ 01/06, Fahrz.-Ident.-Nr.: WD-B2110041A916970, Diesel, 90 kW, Hubraum 2.148 ccm, abgel. km-Stand: ca. 398.000, Navigation, Taxameter im Rückspiegel, Automatik, Leder / schwarz, Farbe: Elfenbein
- 418 **PKW / TAXI**
Fabrikat: MERCEDES BENZ, Typ E 200 CDI, EZ 01/06, Fahrz.-Ident.-Nr.: WD-B2110041A916970, Diesel, 90 kW, Hubraum 2.148 ccm, abgel. km-Stand: ca. 398.000, Navigation, Taxameter im Rückspiegel, Automatik, Leder / schwarz, Farbe: Elfenbein
- Standort: Versteigerungshalle Spangerstraße 36, 40599 Düsseldorf**
- 450 **Elektro-Schubmaststapler**
Fabrikat STEINBOCK, Typ WR16, Baujahr 1998, Seriennummer 80731298, Triplex-Mast, Hub 7.700 mm, Tragkraft 1,6 t, abgel. Betriebsstd.: ca. 4.800
- 451 **Elektro-Kommissionierstapler**
Fabrikat STEINBOCK, Typ WO20, Baujahr 1998, Seriennummer M9805170, Tragkraft 2 to, abgel. Betriebsstd.: ca. 1.400
- 452 **Elektro-Schubmaststapler**
Fabrikat STEINBOCK, Typ WR16, Baujahr 1999, Seriennummer S82082164, Triplex-Mast, Hub 7.700 mm, Tragkraft 1,6 t, abgel. Betriebsstd.: ca. 6.000
- 453 **Elektro-Gabelstapler**
Fabrikat FIAT OM, Typ XE 18, Baujahr 2005, Seriennummer F14016S01596, Triplex-Mast, Hub 4.470 mm, Tragkraft 1,8 t, abgel. Betriebsstd.: ca. 6.050
- 454 **Elektro-Kommissionierstapler**
Fabrikat FIAT OM, Typ TSX 20, Baujahr 2005, Seriennummer F24522S00452, Tragkraft 2 t, abgel. Betriebsstd.: ca. 600
- 455 **Elektro-Schubmaststapler**
Fabrikat STEINBOCK, Typ WR 16, Baujahr 1991, Seriennummer D766, Tragkraft 1,6 t, Duplex-Mast, Hub 6.800, abgel. Betriebsstd.: ca. 8.600
- 456 **Elektro-Dreirad-Gabelstapler**
Fabrikat STEINBOCK, Typ LE 13, Baujahr 2000, Seriennummer 267673, Tragkraft 1,3 t, Duplex-Mast, Hub 3.450 mm, abgel. Betriebsstd.: ca. 9.700
- 457 **Elektro-Dreirad-Gabelstapler**
Fabrikat STEINBOCK, Typ LE 20, Baujahr 1999, Seriennummer 226591, Tragkraft 2 t, Triplex-Mast, Hub 6.000 mm, abgel. Betriebsstd.: ca. 7.000
- 458 **Elektro-Gabelstapler**
Fabrikat FIAT OM, Typ XE 15, Baujahr 2004, Seriennummer F14016R01811, Tragkraft 1,5 t, Triplex-Mast, Hub 4.470 mm, abgel. Betriebsstd.: ca. 1.400
- 459 **Elektro-Abbruchhammer**
Fabrikat: MAKITA, Typ HM 1202C, im Kasten
- 460 **Gas-Kettensäge**
Fabrikat: REDZAW, Typ RZ60, Schwertlänge ca. 250 mm
- 500 **Elektro-Bohrhammer**
Fabrikat MAKITA, Typ HR 5000, im Kasten
- 501 **Elektro-Bohrhammer**
Fabrikat MAKITA, Typ HR 5000, im Kasten
- 502 **Elektro-Bohrhammer**
Fabrikat MAKITA, Typ HR 5000, im Kasten
- 503 **Elektro-Bohrhammer**
Fabrikat MAKITA, Typ HR 5000 K, im Kasten
- 504 **Elektro-Bohrhammer**
Fabrikat MAKITA, Typ HR 5000, im Kasten
- 505 **Elektro-Bohrhammer**
Fabrikat MAKITA, Typ HR 5000, im Kasten
- 506 **Elektro-Bohrhammer**
Fabrikat MAKITA, Typ HR 5000, im Kasten
- 507 **Elektro-Abbruchhammer**
Fabrikat MAKITA, Typ HM 1202 C, im Kasten
- 508 **Elektro-Bohrhammer**
Fabrikat MAKITA, Typ HR 3000 C, im Kasten
- 509 **Pneumatische Kettensäge**
Fabrikat ICS, Typ 613 GL
- 510 **Elektrische Aligatorsäge**
Fabrikat DEWALT, Typ GW 393
- 511 **Posten Wandhalterungen**
für Jumbokabeltrommeln, ca. 3 Pakete
- 512 **Posten Klemmzangen**
ca. 100-teilig
- 513 **Posten Bohrer**
Fabrikat HILTI, ca. 12 Stk.
- 514 **Posten Sortimentskästen**
mit Inhalt an Elektromaterial und Zubehör, ca. 4 Stk.
- 515 **Posten Sortimentskästen**
mit Inhalt an Elektromaterial und Zubehör, ca. 4 Stk.
- 516 **Hochdruckreiniger**
Fabrikat KÄRCHER, Typ K 5.100, mit Lanze und 2 Ersatzspitzen
- 517 **Posten Stative**
ca. 3 Stk.
- 518 **Hochdruckreiniger**
Fabrikat KÄRCHER, Typ K 5.55 JUBILEE
- 519 **Hydraulischer Wagenheber**
Fabrikat TITAN, Typ FS 1217
- 520 **Industriestaubsauger**
Fabrikat HILTI, Typ VCU 40
- 521 **Posten Kabeltrommeln**
ca. 4 Stk.
- 522 **Posten Kabeltrommeln**
ca. 4 Stk.
- 523 **Posten Kabeltrommeln**
ca. 4 Stk.
- 524 **Posten Kabeltrommeln**
ca. 4 Stk.
- 525 **Posten Kabeltrommeln**
ca. 4 Stk.
- 526 **Posten Kabeltrommeln**
ca. 4 Stk.
- 527 **Posten Kabeltrommeln**
ca. 4 Stk.
- 528 **Posten Kabeltrommeln**
ca. 4 Stk.
- 529 **Posten Kabeltrommeln**
ca. 4 Stk.
- 530 **Posten Kabeltrommeln**
ca. 4 Stk.
- 531 **Posten Halterungen**
für Jumbokabeltrommeln, ca. 3 Pakete
- 532 **Posten Halterungen**
für Jumbokabeltrommeln, ca. 3 Pakete
- 533 **Posten Baueimer**
unterschiedliche Größen, ca. 28 Stk.
- 534 **Kernbohrmaschine**
Fabrikat HILTI, Typ DD-160 E, mit Ständer, fahrbar und 1 Bohrkronen
- 535 **Doppelschleifbock**
Fabrikat INTERKRENN, Typ V 150, Schleifscheibendurchmesser 150 mm, mit Handauflage
- 536 **Doppelschleifbock**
Fabrikat ELEKTRA BECKUM, Typ SL 150 W, Schleifscheibendurchmesser 150 mm, mit Handauflage

- 537 **Vakuumpumpe**
Fabrikat DVP, Typ RC 4 D, Baujahr 2004
- 538 **Posten Umschaltknarren**
ca. 10 Stk.
- 539 **Erste-Hilfe-Koffer**
- 540 **Posten Sortimentskoffer**
mit Inhalt, ca. 3 Stk.
- 541 **Posten Sortimentskoffer**
mit Inhalt, ca. 3 Stk.
- 542 **Posten Saugheber**
Fabrikat VARIBOA, Typ BLUELINE, ca. 2 Stk.,
mit Handpumpe, im Koffer
- 543 **Posten Saugheber**
Fabrikat VARIBOA, Typ BLUELINE, ca. 2 Stk.,
mit Handpumpe, im Koffer
- 544 **Elektrogerätetester**
Fabrikat NEUTECH, Typ 0701/0702 D AUTO-
MATIC, mit Digitalanzeige, im Koffer
- 545 **Elektromesser**
Fabrikat KWS ELECTRONIC, Typ AMA 214
- 546 **Posten Elektroprüfgeräte**
ca. 4 Stk.
- 547 **Elektro-Abbruchhammer**
Fabrikat KANGO, Typ 900 K, im Kasten
- 548 **Gewindeschneidsatz**
im Koffer, für Außen- und Innengewinde
- 549 **Batterieladegerät**
Fabrikat BOSCH, Typ BML 2415
- 550 **Elektro-Bohrmaschine**
Fabrikat HILTI, Typ TE 16 C, im Koffer
- 551 **Elektro-Stichsäge**
Fabrikat BOSCH, Typ PST 50 PE, mit Ersatz-
blättern, im Koffer
- 552 **Akkuschrauber**
Fabrikat HILTI, Typ SF 151-A, mit Ersatzakku
und Ladestation, im Koffer
- 553 **Elektro-Winkelschleifer**
Fabrikat HILTI, Typ DLG 125-S, im Koffer
- 554 **Elektro-Winkelschleifer**
Fabrikat BOSCH, Typ GWS-10-125 C, im
Koffer
- 555 **Akkuschrauber**
Fabrikat HILTI, Typ SF 151 A, mit Ersatzakku
und Ladegerät, im Koffer
- 556 **Elektro-Bohrhammer**
Fabrikat HILTI, Typ TE 6-C, im Koffer
- 557 **Elektro-Abbruchhammer**
Fabrikat BOSCH
- 558 **Elektro-Bohrhammer**
Fabrikat HILTI, Typ TE 155-C
- 559 **Elektro-Bohrhammer**
Fabrikat HILTI, Typ TE 7-C
- 560 **Elektro-Bohrhammer**
Fabrikat HILTI, Typ TE 55, reparaturbedürftig,
im Koffer
- 561 **Akkuschrauber**
Fabrikat MAKITA, mit Ersatzakku und Lade-
gerät, im Koffer
- 562 **Elektro-Bohrhammer**
Fabrikat HILTI, Typ TE 26 P, im Koffer
- 563 **Elektro-Tester**
Fabrikat ELAVI, Typ 0100
- 564 **Akkuschrauber**
Fabrikat HERKULES
- 565 **Rundlaser**
Fabrikat HILTI, Typ PR 20, im Koffer, mit
Stativ, Fabrikat HILTI, Typ PA 910
- 566 **Elektro-Bandschleifer**
Fabrikat HOLZ-HER, Typ 2411 DERBY
- 567 **Auspreßvorrichtung**
Fabrikat HILTI, Typ MD 200
- 568 **Akkuschrauber**
Fabrikat HILTI, Typ SF 100 A, mit Ladegerät,
im Koffer
- 569 **Elektrische Mauerschlitzzfräse**
Fabrikat HILTI, Typ DC-SE 20, im Koffer
- 570 **Baustellenradio**
Fabrikat MILWAUKEE
- 571 **Fallsicherung**
- 572 **Fallsicherung**
im Koffer
- 573 **Grenzwertgeberprüfgerät**
Fabrikat FAFNIR, Typ ME 5, im Koffer
- 574 **Spreizer**
Fabrikat UPONOR, im Koffer
- 575 **Meßgerät**
Fabrikat MSI ULISCH, Typ TOP STAR, im
Koffer
- 576 **Gastester**
Fabrikat ULISCH, mit Digitalanzeige und
Einsätzen, im Kasten
- 577 **Meßkoffer**
mit Waage, Einsätzen, Armaturen, Schläu-
chen usw.
- 578 **Elektro-Vibrationsschleifer**
Fabrikat BOSCH, Typ PSS 23 A, im Kasten
- 579 **Unitester**
Fabrikat GEBA, im Koffer
- 580 **Elektro-Winkelschleifer**
Fabrikat BOSCH
- 581 **Elektro-Winkelschleifer**
Fabrikat ELU, im Kasten
- 582 **Akkuschrauber**
Fabrikat MAKITA, mit Ersatzakku und Lade-
gerät, im Kasten
- 583 **Posten Preßwerkzeuge**
ca. 6 Stk., im Kasten
- 584 **Posten Preßwerkzeuge**
ca. 5 Stk., im Kasten
- 585 **Posten Preßwerkzeuge**
ca. 3 Stk., im Koffer, mit Rohrverbindungen
- 586 **Steckschlüsselkasten**
- 587 **Akkuschrauber**
Fabrikat BLACK & DECKER, mit Ladegerät,
im Koffer
- 588 **Elektro-Schlagbohrmaschine**
Fabrikat HITACHI, Typ DH 22 VB, im Kasten
- 589 **Abdrückpumpe**
im Koffer
- 590 **Elektrische Gewindeschneidmaschine**
Fabrikat ROLLER, mit Einsätzen, im Kasten
- 591 **Elektro-Bohrmaschine**
Fabrikat MANNESMANN, im Koffer
- 592 **Gewindeschneidkluppe**
mit Einsätzen, im Kasten
- 593 **Posten elektrische Handwerkzeuge**
bestehend aus 1 Elektro-Stichsäge, Fabrikat
BOSCH sowie 2 Elektro-Tackern
- 594 **Elektrische Stichsäge**
Fabrikat METABO, Typ STEP 550, im Koffer
- 595 **Nagelschußgerät**
Fabrikat HILTI, Typ DXA 40, mit Zubehör, im
Kasten
- 596 **Elektro-Schlagbohrmaschine**
Fabrikat BOSCH, Typ 1198.7, im Koffer
- 597 **Elektro-Schlagbohrmaschine**
Fabrikat AEG, im Koffer
- 598 **Elektro-Schlagbohrmaschine**
Fabrikat HILTI, Typ TE 74, im Koffer
- 599 **Elektro-Schlagbohrmaschine**
Fabrikat BOSCH, Typ UBH 2/20 RLE, im
Koffer
- 600 **Dübel-sortimentskasten**
Fabrikat HILTI
- 601 **Elektro-Fuchsschwanz**
Fabrikat MILWAUKEE, Typ HEAVY DUTY, im
Kasten
- 602 **Elektro-Winkelschleifer**
Fabrikat BOSCH, Typ PWS 720-115, im
Kasten
- 603 **Schußgerät**
Fabrikat TORNADO, im Kasten
- 604 **Papierschneider**
- 605 **Hauswasserwerk**
Fabrikat GRUNDFOS, Typ WX -20 H HYDRO-
JET, Baujahr 2005
- 606 **Industriestaubsauger**
- 607 **Kleinkompressor**
Fabrikat SCHNEIDER, Typ PROFI MASTER
200-25, fahrbar
- 608 **Hochdruckreiniger**
Fabrikat KÄRCHER
- 609 **Industriestaubsauger**
- 610 **Schlauchwagen**
fahrbar
- 611 **Gewindeschneidmaschine**
Fabrikat RIDGID, Typ 300
- 612 **Elektro-Heizgebläse**
Fabrikat HELIOS, Typ STH 9 T
- 613 **Elektro-Heizgebläse**
Fabrikat MASTER, Typ B 15 EPA
- 614 **Gas-Heizgebläse**
Fabrikat ATIKA, Typ G 30 A
- 615 **Gas-/Strom-Heizgebläse**
Fabrikat REMKO, Typ ELT 18-9, Seriennum-
mer 204 E 5214
- 616 **Elektro-Heizgebläse**
fahrbar
- 617 **Industriestaubsauger**
Fabrikat DEWALT
- 618 **Industriestaubsauger**
Fabrikat STAR BOY
- 619 **Handspritzgerät**
Fabrikat PICO, Inhalt 5 Liter
- 620 **Posten Kabeltrommeln**
ca. 3 Stk.
- 621 **Arbeitskoffer**
- 622 **Werkzeugkoffer**
mit Inhalt an Handwerkzeug
- 623 **Werkzeugkoffer**
mit Inhalt an Handwerkzeug
- 624 **Posten hydr. Abdrückvorrichtungen**
ca. 3 Stk.
- 625 **Werkzeugkoffer**
mit Inhalt an Handwerkzeug
- 626 **Posten Bohrkronen**
ca. 10 Stk.
- 627 **Gas-Heizgebläse**
Fabrikat REMKO
- 628 **Kälteschrumpfgerät**
Fabrikat ROTHENBERGER, Typ ROFROST
TURBO
- 629 **Stromwürfel**
- 630 **Werkzeugkiste**
mit Inhalt
- 631 **Posten Kabeltrommeln**
ca. 4 Stk.
- 632 **Gasheizung**
- 633 **Werkzeugkiste**
mit Inhalt
- 634 **Posten Stative**
ca. 2 Stk.
- 635 **Elektro-Heizgebläse**
Fabrikat ATIKA, Typ E 15
- 636 **Elektro-Heizgebläse**
Fabrikat TROTES, Typ DE 95
- 637 **Werkzeugkoffer**
mit Inhalt
- 638 **Auspreßvorrichtung**
Fabrikat HILTI, Typ MD 2000
- 639 **Posten Kabeltrommeln**
ca. 4 Stk.
- 640 **Elektro-Auftautransformator**
Fabrikat FEDOR ULISCH
- 641 **Werkzeugkiste**
Fabrikat HILTI, mit Inhalt
- 642 **Motorsense**
Fabrikat STIHL, Typ FS 45, mit Inhalt
- 643 **Halogenstrahler**
Fabrikat RZB
- 644 **Halogenstrahler**
Fabrikat RZB
- 645 **Halogenstrahler**
Fabrikat RZB
- 646 **Halogenstrahler**
Fabrikat RZB
- 647 **Kernbohrgerät**
Fabrikat HILTI, Typ DCM 1.5, mit Ständer und
2 Bohrkronen
- 648 **Stahlkiste**
mit HILTI-Zubehör
- 649 **Posten Stockwinden**
ca. 2 Stk.
- 650 **Posten Stockwinden**
ca. 2 Stk.

276



372



122



706+707



206



370



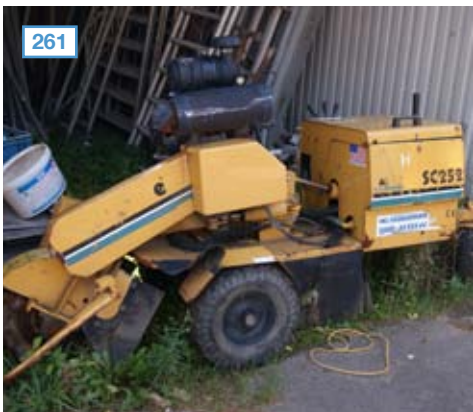
324



418



261



374



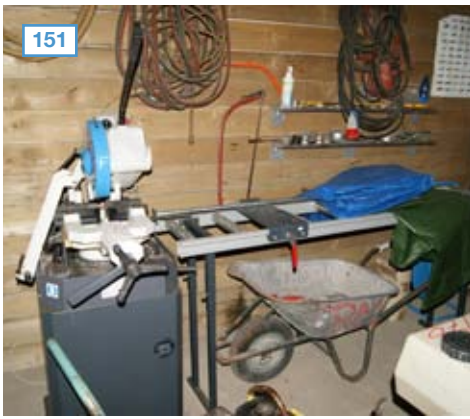
117+120



251



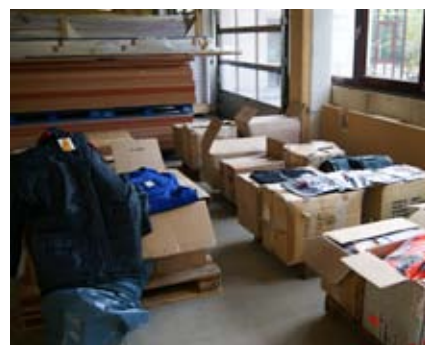
- 651 **Hydraulischer Abbruchhammer**
Fabrikat HYCON, Typ HH 10
- 652 **Hydraulischer Abbruchhammer**
Fabrikat HYCON, Typ HH 20, Baujahr 2006
- 653 **Hydraulischer Abbruchhammer**
Fabrikat HYCON, Typ HH 10, Baujahr 2006
- 654 **Tauchpumpe**
Fabrikat READY, Typ 4
- 655 **Posten Schraubzwingen**
ca. 5 Stk.
- 656 **Elektro-Seilzug**
Tragkraft ca. 250 kg, mit Flurbedienung
- 657 **Kettengehänge**
- 658 **Posten Baulampen**
ca. 3 Stk.
- 659 **Posten Schweißarmaturen**
und Schläuche
- 660 **Preßlufthammer**
Fabrikat BBG, Typ B 20, Baujahr 2005
- 661 **Preßlufthammer**
Fabrikat BBG, Typ B 20, Baujahr 2005
- 662 **Preßlufthammer**
Fabrikat BBG, Typ B 20
- 663 **Preßlufthammer**
Fabrikat BBG, Typ B 20, Baujahr 2006
- 664 **Preßlufthammer**
Fabrikat BBG, Typ B 20, Baujahr 2006
- 665 **Preßlufthammer**
Fabrikat BBG, Typ A 11
- 666 **Preßlufthammer**
Fabrikat BBG, Typ A 11
- 667 **Preßlufthammer**
Fabrikat BBG, Typ A 11
- 668 **Preßlufthammer**
Fabrikat BBG, Typ A 8
- 669 **Preßlufthammer**
Fabrikat BBG, Typ A 8
- 670 **Preßlufthammer**
Fabrikat BBG, Typ B 22 E
- 671 **Preßlufthammer**
Fabrikat BBG, Typ B 22 E
- 672 **Preßlufthammer**
Fabrikat BBG, Typ B 20
- 673 **Preßlufthammer**
Fabrikat BBG, Typ B 20
- 674 **Preßlufthammer**
Fabrikat BBG, Typ B 22
- 675 **Preßlufthammer**
Fabrikat BBG, Typ A 11
- 676 **Preßlufthammer**
Fabrikat BBG, Typ A 11
- 677 **Preßlufthammer**
Fabrikat BBG, Typ B 22 E
- 678 **Preßlufthammer**
Fabrikat BBG, Typ B 22 E
- 679 **Preßlufthammer**
Fabrikat BBG
- 680 **Preßlufthammer**
Fabrikat BBG, Typ A 11
- 681 **Preßlufthammer**
Fabrikat BBG, Typ B 20
- 682 **Preßlufthammer**
Fabrikat BBG, Typ B 22 E, Baujahr 2008
- 683 **Preßlufthammer**
Fabrikat BBG, Typ B 20
- 684 **Preßlufthammer**
Fabrikat BBG, Typ A 8/1
- 685 **Preßlufthammer**
Fabrikat BBG, Typ A 8/1
- 686 **Betonrüttler**
Fabrikat AMMANN, Typ AU-1,6-200-S 1, mit Rüttelflasche
- 687 **Hochdruckreiniger**
mit Lanze
- 688 **Elektro-Gabelstapler**
Fabrikat FIAT OM, Typ XE 18, Baujahr 2002, Seriennummer F14017N00034, Tragkraft 1800 kg, abgel. Betriebsstd.: ca. 1.550, hydr. Seitenverschiebung
- 689 **Gas-Gabelstapler**
Fabrikat FIAT OM, Typ G 18, Baujahr 2002, Seriennummer F14258N00110, Tragkraft 1800 kg, Hub 3300 mm, hydr. Seitenverschiebung, abgel. Betriebsstd.: ca. 2.400
- 690 **Elektro-Gabelhubwagen**
Fabrikat STEINBOCK, Typ WP 12 S, Seriennummer 80856840, mit Fahrerstand, Tragkraft 1200 kg, Hub 2500 mm
- 691 **Elektro-Gabelstapler**
Fabrikat STEINBOCK, Typ LE 31 8,5 MP MKV II A-1, Baujahr 1998, Seriennummer 221735, Hub 3300 mm, Hydraulikanschluss, Tragkraft 3,1 t
- 692 **Elektro-Gabelhubwagen**
Fabrikat FIAT OM, Typ TSX 20, Baujahr 2004, Seriennummer F24522R00459, mit Fahrerstand, Tragkraft 2 t
- 693 **Diesel-Gabelstapler**
Fabrikat FIAT OM, Typ D 18, Baujahr 2000, Seriennummer 14126L00096, Tragkraft 1800 kg, Hub 3300 mm, abgel. Betriebsstd.: ca. 1050
- 694 **Elektro-Gabelstapler**
Fabrikat STEINBOCK, Typ LE 18, Seriennummer 283655, Tragkraft 1800 kg, Hub 5500 mm
- 695 **Elektro-Seitenstapler**
Fabrikat STEINBOCK, Seriennummer 91011199, Hub 7700 mm, Tragkraft 1400 kg
- 696 **Elektro-Gabelstapler**
Fabrikat FIAT OM, Typ XE 18-3, Baujahr 2002, Seriennummer F14016N00376, Tragkraft 1800 kg, abgel. Betriebsstd.: ca. 2.500
- 697 **Elektro-Gabelstapler**
Fabrikat FIAT OM, Typ XE 18-3, Baujahr 2003, Seriennummer F14016P01508, Tragkraft 1800 kg, abgel. Betriebsstd.: ca. 1.550
- 698 **Light Ball**
Baujahr 2006, mit Stativ
- 699 **frei**
- 700 **Bodenfräse**
Fabrikat SCHWAMBORN, Typ BEF 203, Arbeitsbreite 200 mm
- 701 **Hydraulischer Brennholzspalter**
Fabrikat HERCULES, Typ HSL 655, Baujahr 2007, Spaltdruck 6 to
- 702 **Hochdruckreiniger**
Fabrikat EHRLE, Typ HD 1240, mit Lanze, abgel. Betriebsstd. ca. 1133
- 703 **Hochdruckreiniger**
Fabrikat NILFISK, Typ ALTO NEPTUNE 5, mit Lanze
- 704 **Laubsauger**
Fabrikat CRAMER, Typ 5000, Seriennummer 10-067886, mit Honda-Motor, Auffangsack, fahrbar
- 705 **Motorfugenschneider**
Fabrikat CLIPPER NORTON, Typ C 99 P 13, Baujahr 2006, Seriennummer 6041493, Schneidscheibendurchm. 200 mm
- 706 **Motordumper**
Fabrikat MUCK-TRUC, Tragkraft 250 kg, handgeführt
- 707 **Motordumper**
Fabrikat MUCK-TRUC, Baujahr 2006, Seriennummer 009254, Tragkraft 250 kg, handgeführt
- 708 **Akkuschrauber**
Fabrikat FESTO, Typ CDD 9.6 ES, mit Ersatzakku und Ladegerät im Kasten
- 709 **Akkuschrauber**
Fabrikat ELU, mit Ersatzakku und Ladegerät im Kasten
- 710 **Elektro-Abbruchhammer**
Fabrikat MAKITA, Typ HM 1200 K, im Kasten
- 711 **Elektro-Abbruchhammer**
Fabrikat MAKITA, Typ HR 5000, im Kasten
- 712 **Elektro-Abbruchhammer**
Fabrikat MAKITA, Typ HM 1200 K, im Kasten
- 713 **Elektro-Abbruchhammer**
Fabrikat MAKITA, Typ HM 1400
- 714 **Elektro-Abbruchhammer**
Fabrikat MAKITA, Typ HM 1810
- 715 **Elektro-Abbruchhammer**
Fabrikat MAKITA, Typ HM 1400
- 716 **Elektro-Abbruchhammer**
Fabrikat MAKITA, Typ HM 1400
- 717 **Elektro-Abbruchhammer**
Fabrikat MAKITA, Typ HM 1400
- 718 **Steingreifer**
Fabrikat STEINWEG, Typ M 9
- 719 **Steingreifer**
Fabrikat STEINWEG, Typ M 9
- 720 **Steingreifer**
Fabrikat STEINWEG, Typ H 9
- 721 **Steingreifer**
Fabrikat STEINWEG, Typ H 9
- 722 **Steingreifer**
Fabrikat STEINWEG, Typ H 9
- 723 **Diamanttrennscheibe**
Durchm. 300 mm, ungebraucht
- 724 **Steingreifer**
- 725 **Steingreifer**
- 726 **Steingreifer**
Fabrikat STEINWEG, Typ QUADRO ZANGE M 21
- 727 **Steingreifer**
Fabrikat STEINWEG, Typ QUADRO ZANGE M 21
- 728 **Universtell-Zange**
Fabrikat STEINWEG, Typ K 22
- 729 **Kantsteingreifer**
- 730 **Steingreifer**
Fabrikat STEINWEG
- 731 **Steingreifer**
Fabrikat STEINWEG
- 732 **Steingreifer**
Fabrikat STEINWEG
- 733 **2 Steingreifer-Adapter**
Fabrikat STEINWEG
- 734 **2 Steingreifer-Adapter**
Fabrikat STEINWEG
- 735 **2 Steingreifer-Adapter**
Fabrikat STEINWEG
- 736 **2 Steingreifer-Adapter**
Fabrikat STEINWEG
- 737 **Steingreifer**
Fabrikat STEINWEG
- 738 **Steingreifer**
Fabrikat LISMAC, Typ ST 300
- 739 **Steingreifer**
Fabrikat STEINWEG
- 740 **Posten Mörtelschlitten**
ca. 4 Stk.
- 741 **Posten Elektro-Anschlüsse**
ca. 10 Stk.
- 742 **Stromerzeuger**
Fabrikat ENDRESS, Typ EBE 606 DHS GT, Baujahr 2006, Seriennummer PWF 0081938, 10,1 Ampere
- 743 **Stromerzeuger**
Fabrikat ENDRESS, Typ EBE 606 DHS GT, Baujahr 2006, Seriennummer PWF 00819746, 10,1 Ampere
- 744 **Stromerzeuger**
Fabrikat ENDRESS, Typ EBE 606 DHS GT, 10,1 Ampere
- 745 **Stromerzeuger**
Fabrikat ENDRESS, Typ EBE 606 DHS GT, Baujahr 2006, Seriennummer PWF 0089748, 10,1 Ampere
- 746 **Benzintrennschleifer**
Fabrikat REDZAW, Typ RZ 60 C, Baujahr 2006
- 747 **Benzintrennschleifer**
Fabrikat STIHL, Typ TS 400
- 748 **Benzintrennschleifer**
Fabrikat STIHL, Typ TS 400
- 749 **Benzintrennschleifer**
Fabrikat STIHL, Typ TS 400
- 750 **Motorkettensäge**
Fabrikat STIHL, Typ MS 290, Schwertlänge 290 mm



- 751 **Steuergerät**
752 **Steuergerät**
Fabrikat STEINWEG
- 753 **Steuergerät**
Fabrikat STEINWEG
- 754 **Steingreifer**
Fabrikat STEINWEG, Typ QUADRO ZANGE H 21
- 755 **Steingreifer**
Fabrikat STEINWEG, Typ GREIFER ZANGE H 23
- 756 **Steingreifer**
Fabrikat STEINWEG, Typ GREIFER ZANGE H 23
- 757 **Steingreifer**
Fabrikat STEINWEG, Typ GREIFER ZANGE H 23
- 758 **Steingreifer**
Fabrikat STEINWEG, Typ GREIFER ZANGE H 23
- 759 **Posten Mörtelschlitten**
ca. 5 Stk.
- 760 **Posten Steingreifer-Adapter**
ca. 3 Stk.
- 761 **Posten Steingreifer-Adapter**
ca. 3 Stk.
- 762 **Posten Steingreifer-Adapter**
ca. 3 Stk.
- 763 **Nass-Steinsäge**
Fabrikat NORTON CLIPPER, Typ JDW 1301, Baujahr 2005, Seriennummer 5081148, 2,2 kW, mit Schiebetisch
- 764 **Nass-Steinsäge**
Fabrikat NORTON CLIPPER, Typ JDW 600, Baujahr 2005, Seriennummer 501918, 2,2 kW, mit Schiebetisch
- 765 **Nass-Steinsäge**
Fabrikat NORTON CLIPPER, Typ JDW 600, Baujahr 2006, Seriennummer 6050783, 2,2 kW, mit Schiebetisch
- 766 **Fugenschneider**
Fabrikat NORTON CLIPPER, Typ C99, Baujahr 2003, Seriennummer 3120344
- 767 **Nass-Steinsäge**
Fabrikat NORTON CLIPPER, Typ JDW 1301, Baujahr 2005, Seriennummer 5081150, mit Schiebetisch
- 768 **Nass-Steinsäge**
Fabrikat NORTON CLIPPER, Typ JDW, Baujahr 2003, Seriennummer H 01508, mit Schiebetisch
- 769 **Nass-Steinsäge**
Fabrikat NORTON CLIPPER, Typ JDW 600, Baujahr 2006, mit Schiebetisch
- 770 **Nass-Steinsäge**
Fabrikat NORTON CLIPPER, Typ JDW 500, Baujahr 2005, Seriennummer 5100198, mit Schiebetisch
- 771 **Rüttelflasche**
- 772 **Rüttelflasche**
- 773 **Rüttelflasche**
- 774 **Motorhexler**
Fabrikat POSCH, Typ PROFI 300 K 1 B 8-H, Seriennummer M3261, bis Aststärke-Durchm. 15 cm
- 775 **Kernbohrmaschine**
Fabrikat NORTON, Typ DK 32, Baujahr 2004, Seriennummer 0704900, mit Ständer und Druckbehälter
- 776 **Posten Kernbohrkronen**
ca. 5 Stk.
- 777 **Kernbohrgerät**
mit Ständer und 1 Bohrkronen
- 778 **Elektro-Winkelschleifer**
Fabrikat BOSCH, Typ GWS 10-125 C
- 779 **Baustellenlaser**
Fabrikat SPECTRA PHYSIC, Typ LASERPLANE 350, im Kasten
- 780 **Nivelliergerät**
Fabrikat SOKKIA, Typ C 41, im Kasten
- 781 **2 Elektropumpen**
mit Zubehör
- 782 **Rüttelflasche**
- 783 **Rüttelflasche**
- 784 **Rüttelflasche**
- 785 **Rüttelflasche**
- 786 **Stromerzeuger**
Fabrikat GEKO, Typ 2601 E-A/HHBA-FS, Baujahr 2002, Seriennummer 1226, 2,2 kVA
- 787 **Posten Verschwertungsklammern**
ca. 50 Stk.
- 788 **Dichtheitsprüfgerät**
Fabrikat HAERKE, für Hauswasseranschlüsse, im Kasten mit Zubehör
- 789 **Hydraulik-Aggregat**
Fabrikat HYCON, Typ HPP 13, Baujahr 2005, Seriennummer 2353, mit Hydraulikschlauch
- 790 **Hydr. Abbruchhammer**
Fabrikat HYCON, Typ HH 10, 160 bar
- 791 **Hydr. Fugenschneider**
Fabrikat HYCON, Typ HFC 18, Baujahr 2006, Seriennummer 1304, 172 bar
- 792 **Hydr. Handbohrgerät**
mit 3 Bohreinheiten
- 793 **Baustellenkreissäge**
Fabrikat ELEKTRA BECKUM, Typ KGT 500, mit Anschlag, Sägeblattdurchm. 200 mm
- 794 **Kleinkompressor**
Fabrikat SCHNEIDER, Typ COMPAKT SUPER 400, Baujahr 1993, Seriennummer 735,
- 795 **Stromerzeuger**
Fabrikat ES 3000, Baujahr 2007, Seriennummer PWF 0144730, 2,16 kVA
- 796 **Motorhexler**
Fabrikat BENZ, Typ BPH 080R, Baujahr 2008, Seriennummer 7593, 8 kW
- 797 **Motorfugenschneider**
Fabrikat STIHL, Typ TS 400
- 798 **Motorfugenschneider**
Fabrikat STIHL, Typ TS 400
- 799 **Motorfugenschneider**
Fabrikat STIHL, Typ TS 400
- 800 **Motorfugenschneider**
Fabrikat STIHL, Typ TS 400
- 801 **Motorfugenschneider**
Fabrikat STIHL, Typ TS 400
- 802 **Hebegerät**
Fabrikat PROBST, Typ JUMBO SH 1500 EW, Baujahr 2000, Seriennummer 45152, Eigengewicht 82 kg, Tragkraft 1500 kg
- 803 **Hochdruckreiniger**
Fabrikat ALTO, Typ PRO, mit Lanze
- 804 **Stromerzeuger**
Typ R 801 BL, 2,2 kVA
- 805 **Tauchpumpe**
Fabrikat FLYGT, Typ READY 8 S
- 806 **Tauchpumpe**
Fabrikat FLYGT, Typ READY 8 S
- 807 **Tauchpumpe**
Fabrikat FLYGT, Typ READY 4
- 808 **Gaskettensäge**
Fabrikat REDZAW, Typ RZ 60, Schwertlänge 250 mm
- 809 **Motorkettensäge**
Fabrikat TANAKE, Typ EZV-4501, Schwertlänge 350 mm
- 810 **Gaskettensäge**
Fabrikat REDZAW, Typ 613 GL, Schwertlänge 350 mm
- 811 **Hydraulik-Aggregat**
Fabrikat HYCON, Typ HPP 13 F, Baujahr 2006, Seriennummer 3097, mit Hydraulikschlauch
- 812 **Hydr. Abbruchhammer**
Fabrikat HYCON, Typ HH 20, 160 bar
- 813 **Hydr. Abbruchhammer**
Fabrikat HYCON, Typ HH 20, 160 bar
- 814 **Hydr. Abbruchhammer**
Fabrikat HYCON, Typ HCD 50, 170 bar
- 815 **Hydr. Abbruchhammer**
Fabrikat HYCON, Typ HH 10, 160 bar
- 816 **Fußbodenfräse**
Fabrikat BLASTRAC, Typ BMP-E-200/230, Baujahr 2004
- 817 **Elektro-Abbruchhammer**
Fabrikat WORKER, Typ EBH 10-220, im Kasten
- 818 **Posten Elektrogeräte**
bestehend aus: 3 Ventilatoren, 1 Scanner, 2 Monitoren sowie 1 elektr. Schreibmaschine
- 819 **Baustellenkreissäge**
Fabrikat ATTIKA, Typ ATU 450, Baujahr 1996
- 820 **Elektro-Abbruchhammer**
Fabrikat MAKITA, Typ HM 1202 C, im Kasten
- 821 **Handkreissäge**
Fabrikat MAKITA, Typ 5703 R
- 822 **Elektro-Fuchsschwanz**
Fabrikat MAKITA, Typ JR 3050 T, im Kasten
- 823 **Elektro-Fuchsschwanz**
Fabrikat MAKITA, Typ JR 3050 T, im Kasten
- 824 **Elektro-Schlagbohrmaschine**
Fabrikat ALPHA-TOOLS, Typ BH 850/1, im Kasten
- 825 **Elektro-Schlagbohrmaschine**
Fabrikat ALPHA-TOOLS, Typ BH 850/1, im Kasten
- 826 **Elektro-Fuchsschwanz**
Fabrikat MAKITA, Typ JR 3000 V, im Kasten
- 827 **Elektro-Schlagbohrmaschine**
Fabrikat MAKITA, Typ HR 2440, im Kasten
- 828 **Elektro-Abbruchhammer**
Fabrikat MAKITA, Typ HM 1202 C, im Kasten
- 829 **Elektro-Abbruchhammer**
Fabrikat MAKITA, Typ HM 1202 C, im Kasten
- 830 **Tischrechenmaschine**
Fabrikat TRIUMPH ADLER, Typ 121 PD
- 831 **Fotokopierer**
Fabrikat CANON, Typ PC 890
- 832 **Multifunktionsgerät**
Fabrikat HP, Typ LASERJET 3380
- 833 **Farblaserdrucker**
Fabrikat MINOLTA, Typ MAGIC COLOR 2300 W

Freiverkauf

von Arbeitswinterbekleidung im Zeitraum der Versteigerungsbesichtigungen.



Versteigerungs- und Verkaufsbedingungen IndustrieWert GmbH

1. Diese Bedingungen sind Bestandteil eines jeden Kaufvertrages unserer Versteigerung. Mit der Teilnahme an dieser Versteigerung erkennen Bieter und Käufer die Versteigerungsbedingungen an. Die nachstehenden Bedingungen gelten entsprechend auch für den nachträglich freihändigen Verkauf der Versteigerungsgegenstände sowie für alle sonstigen Verkäufe des Auktionators. An Versteigerungen des Auktionators können ausschließlich unbeschränkt geschäftsfähige natürliche Personen sowie juristische Personen teilnehmen, soweit diese Verkaufsgegenstände in Ausübung ihrer gewerblichen oder selbstständigen Tätigkeit handeln. **Es muss der Nachweis, dass man ein Gewerbe betreibt oder als Freiberufler tätig ist, erbracht werden (Vorlage Handelsregisterauszug oder Gewerbeanmeldung). Zur Auktion sind keine Privatkunden zugelassen!** Verbraucher im Sinne von § 13 BGB sind von der Teilnahme ausgeschlossen.

2. Der Verkauf der Versteigerungsgegenstände erfolgt im Namen und für Rechnung des Auftraggebers. Des Weiteren erfolgt der Verkauf ab Standort wie besessen, unter Ausschluss jeglicher Gewährleistung, soweit es sich hierbei nicht um eine neu hergestellte Sache handelt. Die Katalogbeschreibung und sonstige Angaben von Baujahren, Maßen, Daten, Arbeitsleistungen, Photos etc. ist unverbindlich; eine intensive vorherige Besichtigung und Prüfung der Versteigerungsgegenstände wird von uns angeraten, die Haftung des Auktionators für Schäden aus der Verletzung des Lebens, des Körpers oder der Gesundheit ist ausgeschlossen, es sei denn, sie beruht auf einer fahrlässigen Pflichtverletzung des Auktionators oder eines gesetzlichen Vertreters oder Erfüllungsgehilfen des Auktionators, die Haftung für sonstige Schäden ist ebenfalls ausgeschlossen, es sei denn sie beruht auf einer grob fahrlässigen Pflichtverletzung des Auktionators oder eines gesetzlichen Vertreters oder Erfüllungsgehilfen des Auktionators.

Nach dem Zuschlag bleiben Beanstandungen wegen offener oder versteckter Mängel unberücksichtigt. Vorstehende Gewährleistungsausschlüsse gelten auch für die zur Versteigerung beigegebene und besonders gekennzeichnete Eigenware. Bei der Versteigerung und dem Verkauf ungebrauchter Sachen beträgt die Gewährleistungsfrist 1 Jahr ab Abnahme des Versteigerungsgegenstands.

3. Dem Auktionator bleibt vorbehalten, die im Katalog angegebene numerische Auktionsfolge zu ändern, Positionen zusammenzufassen bzw. zu trennen oder zurückzuziehen. Der Auktionator ist berechtigt, Personen oder deren Beauftragte von der Versteigerung auszuschließen.

4. Der Bieter ist an sein abgegebenes Gebot gebunden, während der Auktionator berechtigt ist, mit Fristsetzung den Zuschlag unter Vorbehalt zu erteilen. Es bleibt dem Auktionator vorbehalten, einzelne Gebote abzurufen oder die Interessenten aufzufordern, Gebote abzugeben. Gebote auswärtiger, d.h. zum Zeitpunkt der Versteigerung nicht persönlich am Ort der Versteigerung anwesenden Interessenten können nur berücksichtigt werden, wenn sie in Textform oder telefonisch und spätestens einen Tag vor Versteigerungsbeginn beim Versteigerer eingehen und konkrete und unmissverständliche Angaben enthalten; Aufträge unbekannter auswärtiger Interessenten werden unter dem Vorbehalt ausgeführt, dass eine ausreichende Deckung nachgewiesen wird. Der Zuschlag erfolgt nach dreimaligem Aufruf. Den Zuschlag erhält der Höchstbietende. Eventuell erforderliche Mindestgebote setzt der Auktionator fest. Wird dieses Mindestgebot nicht erreicht, kann der Auktionator das Gebot ablehnen oder unter Vorbehalt zuschlagen; in diesem Fall ist der Bieter drei Wochen an sein Gebot gebunden. Erhält er innerhalb dieser Frist nicht den vorbehaltlosen Zuschlag, erlischt sein Gebot. Unbeschadet dessen

kann jedes Gebot auch ohne Angabe von Gründen zurückgewiesen und der Zuschlag verweigert werden; in diesem Fall bleibt das unmittelbar vorher abgegebene Gebot gültig und verbindlich. Hinsichtlich jeglicher Zweifel über die Gültigkeit des Höchstgebotes, insbesondere auch, wenn der Höchstbietende sein Gebot nicht gelten lassen will oder ein Zweifel über den Zuschlag besteht, kann der Auktionator den Versteigerungsgegenstand neu ausbieten. In jedem Fall gilt allein und verbindlich die Entscheidung des Auktionators.

5. Der Zuschlag verpflichtet zur Abnahme und Bezahlung. Mit dem Zuschlag gilt der Versteigerungsgegenstand dem Höchstbietenden gegenüber als übergeben. Damit geht die Gefahr des zufälligen Untergangs, des Verlustes, der Beschädigung oder der Verwechslung etc. des Versteigerungsgegenstandes auf den Ersteigerer über. Das Eigentum geht jedoch erst nach vollständiger Zahlung des Kaufpreises auf den Ersteigerer über.

6. Der Kaufpreis setzt sich zusammen aus der Zuschlagssumme, zzgl. Dem vom Ersteigerer an den Versteigerer zu zahlenden Aufgeld von 15% auf die Zuschlagssumme sowie zzgl. Der gesetzlichen Mehrwertsteuer von derzeit 19% auf die Summe aus Zuschlagssumme und Aufgeld.

7. Der Ersteigerer hat den Kaufpreis sofort nach dem Zuschlag am Versteigerungstag zu zahlen, und zwar in bar oder per Scheck, der durch eine in der Bundesrepublik als Steuerbürgen zugelassene Bank mittels Scheckeinlösungszusage bestätigt ist. Sollte der Zuschlag auf ein schriftliches Gebot erfolgen, ist der Kaufpreis innerhalb von 5 Tagen nach dem Rechnungsdatum fällig und zahlbar. Bei Zahlung per Scheck ohne Scheckeinlösungszusage kann die tatsächliche Übergabe des Versteigerungsgegenstandes, die Demontage und der Abtransport erst nach vorbehaltloser Gutschrift des Scheckbetrages erfolgen. Während oder unmittelbar nach der Versteigerung ausgestellte Rechnungen unterliegen dem Vorbehalt der nochmaligen Prüfung durch die IndustrieWert GmbH; Irrtum vorbehalten.

8. Zuschläge an Bieter und Käufer aus EU-Staaten können nur nach Vorlage der amtlich beglaubigten Umsatzsteuer-Identifikationsnummer umsatzsteuerfrei berechnet werden. Bieter und Käufer aus Nicht-EU-Staaten, haben die Mehrwertsteuer zu hinterlegen, welche nach Vorlage der ordnungsgemäß abgestempelten Original-Ausfuhrbescheinigungen erstattet wird.

9. Die Abnahme bzw. Abholung des Versteigerungsgegenstandes muss vorbehaltlich der Regelungen unter Ziffer 7 Satz 3 innerhalb von 3 Tagen nach Zuschlag erfolgen. Die etwaige Demontage und der Abtransport des Versteigerungsgegenstandes muss innerhalb dieser Abholfrist werktags zwischen 08:00 Uhr und 16:00 Uhr durchgeführt werden. Auf die sich aus der Regelung unter Ziffer 5 dieser Bedingungen ergebende Risikoverlagerung wird in diesem Zusammenhang noch einmal ausdrücklich hingewiesen. Die Demontage und der Abtransport der versteigerten Gegenstände erfolgen auf Kosten und Risiko des Käufers. Darüber haftet der Ersteigerer unabhängig von der Verschuldensfrage für Schäden jeder Art, die durch ihn und/oder dessen Beauftragte verursacht werden. Der Käufer ist zur Abnahme aller versteigerten Gegenstände verpflichtet. Kosten, die aus verspäteter Abholung resultieren, trägt der Käufer/Ersteigerer.

10. Der Aufenthalt auf dem Versteigerungs-/ Besichtigungsgelände während der gesamten Abwicklungsdauer erfolgt auf eigene Gefahr. Das Rauchen ist strengstens verboten. Den Anweisungen der Mitar-

beiter der IndustrieWert GmbH ist Folge zu leisten.

11. Verweigert der Ersteigerer ernsthaft und endgültig Abnahme und/oder Zahlung oder gerät er mit der Zahlung des Kaufpreises in Verzug, kann der Versteigerer teilweise oder vollständige Erfüllung des Kaufvertrages oder – sofern die mit einer diesbezüglichen Mahnung verbundene Nachfrist fruchtlos verstrichen ist – Schadenersatz statt der Leistung verlangen. Der Ersteigerer gerät in Verzug, wenn die mit der Mahnung verbundene Nachfrist fruchtlos verstrichen ist. Verlangt der Versteigerer Erfüllung, steht ihm neben dem Kaufpreis der Verzögerungsschaden zu. Dazu gehören u.a. ein etwaiger Währungsverlust, der Zinsverlust und der Kostenaufwand für die Rechtsverfolgung sowie die Kosten für eine etwaige Demontage und Einlagerung des versteigerten Versteigerungsgegenstandes. Auf die sich aus der Regelung unter Ziffer 5 dieser Bedingungen ergebende Risikoverlagerung wird in diesem Zusammenhang noch einmal ausdrücklich hingewiesen.

Darüber hinaus hat der Versteigerer im Rahmen eines Schadenersatzes statt der Leistung auch das Recht, sich von der Leistungspflicht dadurch zu befreien, dass er den Versteigerungsgegenstand erneut versteigert, §§ 383 (1), 384 BGB und vom Ersteigerer den etwaigen Mindererlös fordert. Mit dem Zuschlag erlöschen die Rechte des Ersteigerers aus dem früher erteilten Zuschlag. Der Ersteigerer haftet für den etwaigen Mindererlös, hat keinen Anspruch auf einen eventuellen Mehrerlös und wird zur Wiederversteigerung nicht zugelassen. Darüber hinaus gilt er im Zusammenhang mit der Wiederversteigerung als Einlieferer, mit der Folge, dass er wie ein Einlieferer aus dem Erlös der Wiederversteigerung das übliche Versteigerungsentgelt in Höhe von 15% der vom Ersteigerer/ Einlieferer geschuldeten Zuschlagssumme zu entrichten hat. Darüber hinaus hat der Ersteigerer/ Einlieferer die im Zusammenhang mit der Wiederversteigerung entstehenden Kosten und baren Auslagen (Aufwendungen) für Transport, Lagerung, Insertion und Personalkosten für Hilfskräfte aus dem Erlös der Wiederversteigerung vorab zu erstatten. Der danach verbleibende Erlös ist per Datum des tatsächlichen Zahlungseinganges auf die Schadenersatzforderung gemäß § 367 BGB zu verrechnen. Die Kaufpreiserhöhung des Versteigerers ist vom Tage des Verzugseintritts mit 8% über dem Basiszinssatz zu verzinsen, und zwar auch dann, wenn Schecks oder Wechsel gegeben sind. Der Ersteigerer kann jederzeit vom Erfüllungs- zum Schadenersatzanspruch übergehen; verlangt er Schadenersatz wegen Nichterfüllung, erlischt der Erfüllungsanspruch.

12. Der Gerichtsstand für sämtliche sich aus dem Kaufvertrag unmittelbar oder mittelbar ergebenden Streitigkeiten ist Düsseldorf, sofern der Auftraggeber Kaufmann im Sinne des HGB ist; vorstehende Gerichtsstandsvereinbarung gilt auch für Scheck- und Wechselklagen sowie für solche Bieter/Käufer, die ihren Wohn- und/oder Geschäftssitz im Ausland haben. Das Zustandekommen und die Abwicklung von Kaufverträgen unterliegen dem Recht der Bundesrepublik Deutschland unter Ausschluss des UN-Übereinkommens über Verträge über den internationalen Warenkauf vom 11.04.1990.

13. Sollte eine in den vorstehenden Versteigerungsbedingungen enthaltene Regelung aus irgendeinem Grunde unwirksam oder undurchführbar sein oder werden, so soll hierdurch die Gültigkeit der übrigen Regelungen, soweit sie sinnvoll bleiben, nicht berührt werden. Unwirksame oder undurchführbare Regelungen sind durch wirksame oder durchführbare zu ersetzen, die dem erkennbaren oder mutmaßlichen Willen der Beteiligten entsprechen und eine den Umständen angemessene Regelung darstellen.

Auction terms and conditions IndustrieWert GmbH

1. These general terms and conditions of auction are part of each contract of sale and auction. Through participating at the auction, the buyer accepts the auction terms and conditions. The following terms and conditions are also valid for a free sale of items put up for auction, as well as for all other sales made by the auctioneer. Only natural persons and legal persons with full contractual capacity may take part in auctions, insofar as these persons deal in items of sale while carrying out business or independent activities. Consumers within the meaning of Article 13 of the German Civil Code shall be excluded from taking part in auctions.

2. All items put up for auction will be sold on behalf and for the account of the seller, at respective site with all faults and by exclusion of seller's warranty, and insofar as a newly manufactured item is not in question. The description in the catalogue containing measurements, data and work performance etc. is not binding. We therefore advise you to view thoroughly all items prior to the auction. Liability on the part of the auctioneer for damages resulting from injury to life, body or health shall be excluded, unless this is based on negligent violation of duties on the part of the auctioneer or one of his legal representatives or vicarious agents. Liability shall also be excluded for other forms of damage, unless this is based on gross negligence on the part of the auctioneer or one of his legal representatives or vicarious agents. Following acceptance of the bid complaints relating to patent or hidden defects shall not be entertained. The preceding exclusions relating to warranty shall also apply to specially labelled personal goods (cancelled remainders) put aside for auction. The warranty term for the auctioning and selling of unused goods shall be 1 year following acceptance of the item put up for auction.

3. The auctioneer reserves the right to change the order of the items being put up for auction from that indicated in the catalogue, or to offer individual items together in a package, to split them, or to withdraw items. The auctioneer shall be entitled to exclude certain persons or their agents from the auction.

4. The bidder shall be bound by his bid, while the auctioneer is able to accept a bid subject to the seller's consent. The auctioneer reserves the right to query individual bids or to request that potential buyers make bids. Potential buyers, who are not present at the auction, can enter a written bid. Written bids can only be accepted, if they reach the auctioneer at least one day before the auction starts and are accompanied by a bank-confirmed check for the amount of the bid. The highest bidder will win the auction if no higher bid has been placed even after three calls have been made. The level of any necessary minimum bid (the reserve price) shall be set by the auctioneer at his own free decision. The auctioneer can reject any bid without having to state the reason and also accept a bid subject to the seller's consent. In this case, the bidder shall be bound by his bid for three weeks. Should the bidder not receive unconditional acceptance of his bid within this period of time, then his bid shall expire. Without prejudice to this stipulation, any bid may be rejected for unspecified reasons and acceptance of the bid refused. In this case the bid made directly beforehand shall remain valid and binding. Where any doubts exist relating to the validity of the highest bid, in particular if the person making the highest bid does not wish to have it accepted, or if a doubt exists relating to the awarding of the bid, the auctioneer may

put the item to be auctioned up for sale once again. In each case only the auctioneer's decision shall be binding.

5. When the auctioneer concluded the bidding, the buyer is obliged to take and pay the lot. The risk of accident loss of, damage to, or deterioration of the goods will be transferred to the buyer at the moment when his bid is accepted. Title to the auctioned object will be transferred subject to the proviso that the final price is paid in full.

6. The final bid represents the net price. An auctioneer's commission of 15% will be added to the net price. The statutory Value Added Tax will be levied. The aggregation of the net price, the commission and the VAT will constitute the final price.

7. The person who purchased the goods at auction must pay the purchase price as soon as the bid has been accepted; payment must be made in cash or by cheque. If payment is made by cheque, this must be confirmed by means of a commitment to cash the cheque on the part of a bank permitted to act as a tax guarantor within the Federal Republic of Germany. Should the bid be awarded following submission of a written bid, then the purchase price is due and payable within 5 days following the billing date. The highest bidder shall pay the full purchase price in cash or by check to the auctioneer, immediately after acceptance of the bid. In case of paying by check, the dismantling and removal can only be performed after the check sum has been fully credited.

8. If the parties to the contract of sale are resident in EU Member States, they have to submit an officially confirmed VAT Identification Number. If the parties to the contract of sale are not resident in EU Member States, they have to pay a 19 % security fee, which will be reimbursed as soon as properly stamped original export documents have been received.

9. The buyer has to collect the auctioned goods from the place at which they are located and is under obligation to collect all items within the set time of 3 working days after acceptance of the bid. Dismantling and removal of all items purchased at the auction shall be performed within the fixed period, which is on Monday to Thursday between 08.00 a.m. and 04.00 p.m. and on Friday between 08.00 a.m. and 02.00 p.m. In this respect the buyer's attention is once again expressly drawn to the transferral of risk arising from the stipulations contained in Number 5 of these general terms and conditions of auction. The costs of dismantling and transporting the auctioned items shall be borne by the purchaser and shall take place at his own risk. Costs and risks arising from the dismantling and removal of all items purchased at the auction shall be borne by the buyer. The purchaser shall be legally obliged to accept all auctioned items. If the buyer fails to collect the goods within the set time he shall bear any resultant costs.

10. The stay on the auction/inspection terrain during the full transaction period is at own risk. Smoking is strictly forbidden. The instructions from the IndustrieWert GmbH employees must be heeded.

11. If the auction-buyer seriously and finally refuses acceptance and/ or payment or is in default with payment of the purchase price, the

auctioneer may, at his choice in case that the additional respite of the referring reminder has been effectlessly elapsed, demand fulfilment of the purchase contract or compensation instead of performance. The auction-buyer will be in default, when the period of grace linked with the reminder has expired fruitlessly. If the auctioneer demands fulfilment, he is entitled to the default compensation in addition to the purchase price. This includes, amongst other things, any currency losses, the loss of interest and the cost expenditure for the legal prosecution, as well as the costs of any necessary disassembly and storage of the bought auction goods. Express mention is made here once again of the transfer of risk given by the regulation under number 5 of this provision. Above and beyond this, the auctioneer, instead of demanding performance also has the right, within the scope of compensation payments, to release himself from the duty to perform by auctioning the auctioned item again, §§ 383 (1), 384 BGB (German Civil Code) and demanding the reduced proceeds from the auction-buyer. The rights of the auction-buyer from the earlier knockdown are extinguished by the new knockdown. The auction-buyer is liable for any reduced proceeds, but has no claim to any higher proceeds and will not be allowed to participate in the new auction. Above and beyond that he is deemed as the deliverer in connection with the new auction, with the result that he must pay the usual auction fee in the amount of 15% of the knockdown sum owed by the auction-buyer/ deliverer from the proceeds of the new auction, in the manner of a deliverer. Above and beyond that, the auction-buyer/deliverer must pay the costs incurred in connection with the proceeds from the new auction and cash expenses for transport, storage, insertion and personnel costs for auxiliary staff in advance from the proceeds of the auction. The then remaining proceeds are to be offset per date of the actual payment receipt with the compensation claims in accordance with § 367 BGB. The purchase price claim of the auctioneer must have interest paid at the rate of 8% above the base interest rate from the day of the occurrence of the default, including when cheques or bills are presented. The auctioneer can switch from fulfilment to compensation claim at any time; if he claims compensation due to non-fulfilment, the fulfilment claim will extinguish.

12. The place of execution and adjudication shall be Düsseldorf, as the auctioneer's place of business if the buyer at auction is a registered trader, a legal entity under public law, or special assets under public law. Insofar as the contractor is a salesman within the meaning of the German Commercial Code. The preceding stipulation relating to the place of jurisdiction shall also apply to legal actions concerning cheques and bills of exchange, as well as to those bidders/purchasers whose place of residence or place of business is located in a foreign country. All legal relationships arising from the auction shall be subject to the laws of Federal Republic of Germany, to the exclusion of international civil law excluding the United Nations Convention on Contracts for the International Sale of Goods of 11 April 1990.

13. Should a regulation contained in the above auction provision be or become invalid or inexecutable for whatsoever reasons, the validity of the remaining provisions shall not be affected, in as far as they remain meaningful. Invalid or inexecutable provisions are to be replaced by valid or executable provisions which correspond with the obvious or presumed intentions of the parties, and which represent an appropriate regulation.

INDUSTRIEWERT GMBH

Louise-Dumont-Straße 25
D-40211 Düsseldorf
Tel. +49(0)211-159776-0
Fax +49(0)211-159776-10
info@industriewert.de
www.industriewert.de

**Ab Bauplatz (Am Kleinfurst 33)
zur Versteigerungshalle (Spangerstr. 36):**

Fahren Sie links vom Bauplatz weg und biegen Sie nach ca. 500 m rechts auf die Straße „Eller Kamp“ für ca. 140 m. Biegen Sie rechts auf die Vennhauser Allee/L53 für ca. 1,3 km. Biegen Sie an der Shell-Tankstelle links auf die Heidelberger Str. für ca. 2 km. Biegen Sie hinter der Autobahnbrücke rechts (in Richtung D-Reisholz) auf die Further-Str. Folgen Sie dem Straßenverlauf für ca. 1,6 km. Die Versteigerungshalle befindet sich auf der linken Seite.

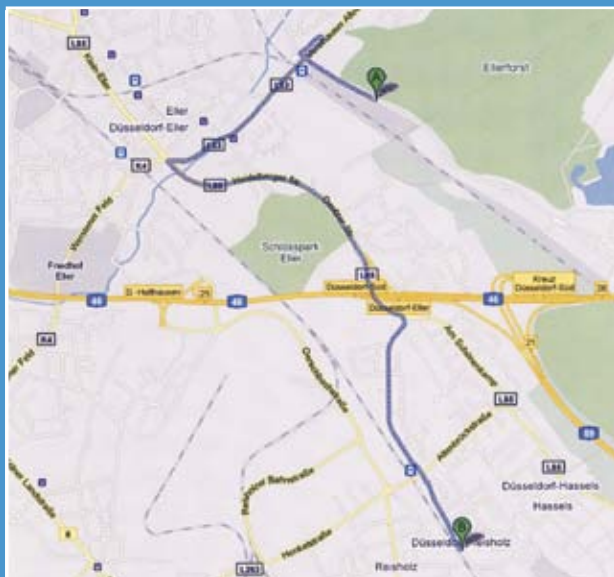
Building yard to the auction place:

Turn left from the building yard for approx. 500 m. Turn right to the “Eller Kamp” for approx. 140 m. Turn right to the “Vennhauser Allee/L53” for approx. 1,3 km. Behind the gas-station (Shell) turn left into the Heidelberger Str. for approx. 2 km. Behind the autobahn-bridge turn right into the Further-Str. to D-Reisholz for approx. 1,6 km. The auction place is on the left site.

Unsere aktuellen Versteigerungstermine finden Sie jederzeit unter www.industriewert.de

Please find all our auctions on our website under www.industriewert.de

Technische Daten und sämtliche Angaben sind unverbindlich, Irrtum vorbehalten. The specifications are correct to the best of our knowledge, but we cannot be held responsible for any errors or omissions.



HOTELS:

Accora

In der Donk 6
D – 40599 Düsseldorf
Tel.: 49 / (0)2 11 / 99 87 – 0
Fax: 49 / (0)2 11 / 74 40 80

Schloss Hotel

Erich-Müller-Str. 2
D – 40597 Düsseldorf
Tel.: +49 / (0)2 11 / 971 52-0
Fax: +49 / (0)2 11 / 71 88 70